



## COMUNE DI LOSONE

### **Messaggio municipale no. 025 al Consiglio comunale di Losone: Bilancio consuntivo 2012 del Comune di Losone**

Losone, 26 marzo 2013

Commissione designata: commissione della gestione

Egregio signor Presidente,  
Egregi signori Consiglieri,

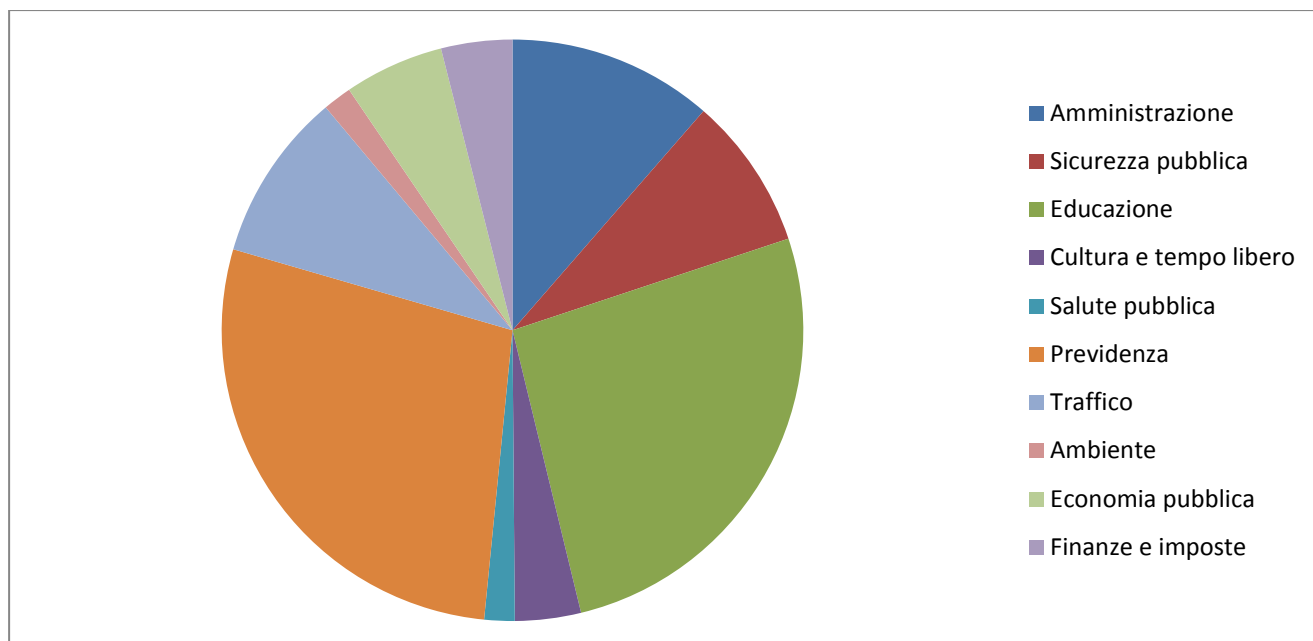
il Municipio sottopone al Consiglio comunale per esame e approvazione il bilancio consuntivo per l'esercizio 2012, accompagnato dal rapporto dell'organo di revisione, che chiude con il seguente risultato:

Spese correnti	Fr.	19'392'263.55			
Ricavi correnti			Fr.	19'898'967.46	
<b>Avanzo d'esercizio</b>	<b>Fr.</b>	<b>506'703.91</b>			
		Fr.	19'898'967.46	Fr.	19'898'967.46

### **GESTIONE CORRENTE: CONFRONTO CON IL PREVENTIVO 2012**

	Consuntivo 2012			Preventivo 2012		
	Spese	Ricavi	Saldo	Spese	Ricavi	Saldo
Amministrazione	1'778'514.45	203'799.15	-1'574'715.30	1'820'700.00	93'800.00	-1'726'900.00
Sicurezza pubblica	1'693'520.19	521'755.70	-1'171'764.49	1'681'430.00	476'800.00	-1'204'630.00
Educazione	5'059'861.25	1'427'990.75	-3'631'870.50	5'178'320.00	1'356'760.00	-3'821'560.00
Cultura e tempo libero	522'649.55	16'802.15	-505'847.40	560'060.00	17'700.00	-542'360.00
Salute pubblica	240'872.15	8'268.50	-232'603.65	274'930.00	11'000.00	-263'930.00
Previdenza	3'913'912.16	57'764.00	-3'856'148.16	3'982'060.00	47'000.00	-3'935'060.00
Traffico	1'722'644.25	424'586.95	-1'298'057.30	1'828'230.00	397'800.00	-1'430'430.00
Ambiente	1'711'348.70	1'490'084.65	-221'264.05	1'839'980.00	1'416'400.00	-423'580.00
Economia pubblica	113'252.25	877'925.54	764'673.29	118'700.00	900'000.00	781'300.00
Finanze e imposte	2'635'688.60	14'869'990.07	12'234'301.47	2'486'750.00	2'605'110.00	118'360.00
<b>Totale</b>	<b>19'392'263.55</b>	<b>19'898'967.46</b>	<b>506'703.91</b>	<b>19'771'160.00</b>	<b>7'322'370.00</b>	<b>-12'448'790.00</b>

Il grafico sottostante rappresenta il totale delle spese correnti ripartite sui vari centri di costo.



## **1. CONSIDERAZIONI GENERALI**

Il fabbisogno per l'esercizio 2012 è risultato inferiore di **Fr. 1'267'493.91** rispetto a quanto preventivato. I conti chiudono con un avanzo d'esercizio che ammonta a **Fr. 506'703.91**.

Diversi fattori hanno contribuito a questo risultato positivo: le entrate straordinarie (o maggiori a quanto preventivato), il buon rigore nel controllo delle spese adottato negli ultimi anni, come pure il minor onere (collegato alla diminuzione di gettito) dovuto al Cantone o agli altri enti.

Le maggiori entrate rispetto al preventivo 2012 ammontano a **Fr. 888'597.46**. Tra queste le più significative sono così riassunte (importi arrotondati al cento franchi):

- + Fr. 310'000.-- per sopravvenienze di imposte di anni precedenti,
- + Fr. 203'600.-- per un maggior ricavo d'imposta alla fonte,
- + Fr. 98'700.-- per imposta sulle liquidazioni in capitale,
- + Fr. 133'800.-- per un maggior contributo dal fondo di livellamento,
- + Fr. 181'100.-- per un maggior riparto comunale relativo alle tassazioni sugli utili immobiliari.

Rispetto al preventivo 2012 si registra una diminuzione delle spese, quantificate in **Fr. 378'896.45**. Le maggiori differenze suddivise per categoria sono esposte qui di seguito, mentre ulteriori dettagli vengono ripresi nell'ambito dell'analisi di dettaglio del presente messaggio.

### **- 30 Spese per il personale (- Fr. 115'400.--)**

- 301 "Stipendi e indennità al personale amministrativo" (- Fr. 40'000.--),
- 302 "Stipendi e indennità ai docenti" (- Fr. 55'500.--).

### **- 31 Beni e Servizi (- Fr. 220'000.--)**

- 310 "Materiale d'ufficio, materiale scolastico e stampati" (- Fr. 21'800.--),
- 312 "Acqua, energia e combustibili" (- Fr. 47'900.--),
- 313 "Materiale di consumo" (- Fr. 34'400.--),
- 314 "Manutenzione stabili e strutture" (- Fr. 69'900.--),
- 315 "Manutenzione mobili, macchine, veicoli e attrezzature" (- Fr. 20'100.--),
- 316 "Locazioni, affitti noleggi e tasse d'utilizzazione" (- Fr. 55'200.--),
- 317 "Rimborso spese" (- Fr. 33'100.--),
- 318 "Servizi e onorari" (+ Fr. 70'900.--).

- **32 Interessi passivi (- Fr. 17'800.--)**
  - 321 "Interessi passivi per debiti a breve scadenza" (- Fr. 24'000.--).
- **33 Ammortamenti (+ Fr. 172'900.--)**
  - 331 "Ammortamenti su beni amministrativi" (+ Fr. 156'000.--).
- **35 Rimborsi ad entri pubblici (- Fr. 139'600.--)**
  - 352 "Rimborsi a Comuni e Consorzi comunali" (- Fr. 137'100.--).
- **36 Contributi propri (- Fr. 100'200.--)**
  - 361 "Contributi al Cantone" (- Fr. 31'300.--).
  - 362 "Contributi a Comuni e consorzi comunali" (- Fr. 64'000.--),
  - 365 "Contributi ad economie private" (- Fr. 46'800.--).

Qui di seguito viene ripresa l'evoluzione del risultato d'esercizio dal 2006 e la situazione pro capite rispetto alla popolazione finanziaria.

#### Risultato d'esercizio

	Importi per Fr. 1'000						
	2012	2011	2010	2009	2008	2007	2006
Uscite correnti	-17'355.4	-17'043.7	-17'835.5	-17'658.3	-18'438.3	-16'893.4	-16'033.8
Ammortamenti amministrativi	-1'733.8	-1'633.7	-1'566.6	-1'165.7	-4'377.9	-1'538.6	-1'161.1
Addebiti interni	-303.0	-311.3	-358.8	-355.5	-437.9	-470.1	-401.8
<b>Spese correnti</b>	<b>-19'392.2</b>	<b>-18'988.7</b>	<b>-19'760.9</b>	<b>-19'179.5</b>	<b>-23'254.1</b>	<b>-18'902.0</b>	<b>-17'596.8</b>
Entrate correnti	19'595.9	19'169.0	19'549.6	18'312.0	20'993.1	16'576.1	16'138.3
Accrediti interni	303.0	311.3	358.8	355.5	437.9	470.1	401.8
<b>Ricavi correnti</b>	<b>19'898.9</b>	<b>19'480.3</b>	<b>19'908.4</b>	<b>18'667.5</b>	<b>21'431.0</b>	<b>17'046.2</b>	<b>16'540.1</b>
<b>Risultato d'esercizio</b>	<b>506.7</b>	<b>491.6</b>	<b>147.5</b>	<b>-512.0</b>	<b>-1'823.1</b>	<b>-1'855.8</b>	<b>-1'056.6</b>

#### Risultato d'esercizio pro capite

	Pro capite in franchi						
	2012	2011	2010	2009	2008	2007	2006
Uscite correnti	-2'695	-2'647	-2'770	-2'763	-2'889	-2'670	-2'541
Ammortamenti amministrativi	-269	-254	-243	-182	-686	-243	-184
Addebiti interni	-47	-48	-56	-56	-69	-74	-64
<b>Spese correnti</b>	<b>-3'012</b>	<b>-2'949</b>	<b>-3'069</b>	<b>-3'001</b>	<b>-3'643</b>	<b>-2'988</b>	<b>-2'788</b>
Entrate correnti	3'043	2'977	3'036	2'865	3'289	2'620	2'557
Accrediti interni	47	48	56	56	69	74	64
<b>Ricavi correnti</b>	<b>3'090</b>	<b>3'025</b>	<b>3'092</b>	<b>2'921</b>	<b>3'358</b>	<b>2'694</b>	<b>2'621</b>
<b>Risultato d'esercizio</b>	<b>79</b>	<b>76</b>	<b>23</b>	<b>-80</b>	<b>-286</b>	<b>-293</b>	<b>-167</b>

6'439	6'439	6'439	6'391	6'383	6'327	6'311
<b>Popolazione residente permanente</b>						

I dati per gli anni 2011 e 2012 non sono ancora disponibili

Per il terzo anno consecutivo l'esercizio chiude con un avanzo; ciò sembrerebbe indicare la fine degli anni bui e, si spera, possa essere beneaugurante per quelli a venire. Ciononostante occorre sempre tenere conto di quanto già anticipato a livello di conti preventivi circa i futuri maggiori oneri con i quali il Comune dovrà confrontarsi in vari settori.

## Indicatori finanziari

Per l'analisi degli indicatori finanziari si ricorda che i dati di consuntivo 2008 non includevano le operazioni straordinarie effettuate con valuta 31 dicembre 2008 (rivalutazione delle azioni della Società Elettrica Sopracenerina SA e contabilizzazione di ammortamenti supplementari).

### Autofinanziamento

L'autofinanziamento è costituito dai mezzi propri che si liberano dalla gestione corrente e sono a disposizione per finanziare gli investimenti realizzati nell'anno. L'autofinanziamento è il risultato della somma algebrica degli ammortamenti e del risultato d'esercizio.

<b>Calcolo dell'autofinanziamento</b>	<b>2012</b>	<b>2011</b>	<b>2010</b>	<b>2009</b>	<b>2008</b>	<b>2007</b>	<b>2006</b>
Ammortamenti amministrativi	1'733.8	1'633.7	1'566.6	1'165.7	1'511.4	1'538.6	1'161.1
Risultato d'esercizio	506.7	491.6	147.5	-512.0	-1'823.1	-1'855.8	-1'056.6
<b>Autofinanziamento</b>	<b>2'240.5</b>	<b>2'125.3</b>	<b>1'714.1</b>	<b>653.7</b>	<b>-311.7</b>	<b>-317.2</b>	<b>104.5</b>

Per il quarto anno consecutivo, tendenza già prevista a Piano Finanziario, l'autofinanziamento risulta essere positivo (si ricorda che in caso di autofinanziamento negativo il Comune deve attingere al mercato dei capitali anche per finanziare i costi di gestione corrente). Questa situazione è positiva ed è uno degli obiettivi principali che il Comune deve perseguire al fine di garantire il contenimento dell'aumento del debito pubblico (cfr. tabella più avanti).

### Capacità di autofinanziamento

La capacità di autofinanziamento indica la percentuale dei ricavi disponibile per finanziare gli investimenti.

	<b>2012</b>	<b>2011</b>	<b>2010</b>	<b>2009</b>	<b>2008</b>	<b>2007</b>	<b>2006</b>
Autofinanziamento	2'240.5	2'125.3	1'714.1	653.7	-311.7	-317.2	104.5
Entrate correnti (dedotto classe 49)	19'595.9	19'169.0	19'549.6	18'312.0	17'326.8	16'576.1	16'138.3
<b>Capacità di autofinanziamento</b>	<b>11.4%</b>	<b>11.1%</b>	<b>8.8%</b>	<b>3.6%</b>	<b>-1.8%</b>	<b>-1.9%</b>	<b>0.6%</b>
	sufficiente	sufficiente	sufficiente	debole	negativa	negativa	debole

### Valutazione:

negativa	i ricavi non coprono le spese correnti
fino 8%	debole
<b>8 – 15%</b>	<b>sufficiente</b>
oltre 15%	buona

Il buon autofinanziamento si riflette sul miglioramento di questo indice.

### Grado di autofinanziamento

Il grado di autofinanziamento evidenzia la percentuale degli investimenti coperta dall'autofinanziamento. Per la calcolazione di questo indice non è stato preso in considerazione l'importo concernente l'emissione del 3° contributo provvisorio di costruzione per le opere di canalizzazione (ca. 7 Mio.).

	2012	2011	2010	2009	2008	2007	2006
Autofinanziamento	2'240.5	2'125.3	1'714.1	653.7	-311.7	-317.2	104.5
Investimenti netti	2'544.5	1'134.0	1'662.0	981.4	1'926.8	8'852.5	3'693.9
<b>Grado di autofinanziamento</b>	<b>88.1%</b>	<b>187.4%</b>	<b>103.1%</b>	<b>66.6%</b>	<b>-16.2%</b>	<b>-3.6%</b>	<b>2.8%</b>
	buono	buono	buono	sufficiente	negativo	negativo	debole

### Valutazione:

negativo	gli investimenti sono finanziati unicamente facendo capo al mercato dei capitali
inferiore al 60%	debole
60 – 80%	sufficiente
<b>oltre 80%</b>	<b>buona</b>

Con un buon autofinanziamento e una riduzione della mole d'investimenti, questo indicatore ha confermato la buona situazione registrata già nel 2010 e nel 2011.

### Quota degli interessi

Indica la percentuale dei ricavi utilizzata per la copertura degli interessi netti (passivi meno attivi).

	2012	2011	2010	2009	2008	2007	2006
Interessi netti	364.7	337.5	384.7	442.7	498.3	278.1	73.1
Entrate correnti (dedotto classe 49)	19'595.9	19'169.0	19'549.6	18'312.0	17'326.8	16'576.1	16'138.3
<b>Quota degli interessi</b>	<b>1.9%</b>	<b>1.8%</b>	<b>2.0%</b>	<b>2.4%</b>	<b>2.9%</b>	<b>1.7%</b>	<b>0.5%</b>
	media	media	media	media	media	media	bassa

### Valutazione:

inferiore all' 1%	bassa
<b>1 – 3%</b>	<b>media</b>
3 – 5%	alta
superiore al 5%	eccessiva

Il miglioramento di questo indice è dovuto al consolidamento dei debiti a lungo termine nel corso del 2008 (scadenza 2013) ed ai tassi d'interesse particolarmente vantaggiosi degli ultimi anni.

### Quota degli oneri finanziari

Indica la percentuale dei ricavi di gestione corrente utilizzata per la copertura degli interessi netti e degli ammortamenti sui beni amministrativi.

	2012	2011	2010	2009	2008	2007	2006
Interessi netti + ammortamenti	2'098.5	1'971.2	1'951.3	1'608.4	2'009.7	1'816.7	1'234.2
Entrate correnti (dedotto classe 49)	19'595.9	19'169.0	19'549.6	18'312.0	17'326.8	16'576.1	16'138.3
<b>Quota degli oneri finanziari</b>	<b>10.7%</b>	<b>10.3%</b>	<b>10.0%</b>	<b>8.8%</b>	<b>11.6%</b>	<b>11.0%</b>	<b>7.6%</b>
	alta	alta	media	media	alta	alta	medio

### Valutazione:

inferiore al 3%	bassa
3 – 10%	media
<b>10 – 18%</b>	<b>alta</b>
superiore al 18%	eccessiva

Visto l'ammontare degli ammortamenti, anche per gli anni a venire questo indicatore risulterà leggermente elevato, ma comunque sempre sotto controllo.

### Ammortamenti amministrativi in percentuale dei beni amministrativi

Questo indice mostra il rapporto tra gli ammortamenti amministrativi e i beni amministrativi al 1. gennaio dell'anno di gestione.

Con messaggio del 26 maggio 2009, ris. no. 6227 del Consiglio di Stato, pubblicato sul foglio ufficiale 85/2009, è stato introdotto l'art. 214 cpv. 1 lett. a) LOC che recita:

*Per facilitare l'adeguamento al nuovo limite di ammortamento del 10% di cui all'art. 158 i Comuni possono adottare le seguenti misure:*

*a) entro cinque anni deve essere raggiunto il limite minimo dell' 8% di ammortamento; entro dieci anni deve essere raggiunto il limite minimo del 10%.*

A seguito delle misure di risanamento adottate dal Cantone per l'esercizio 2013 (messaggio governativo no. 6697 del 15 ottobre 2012), l'art. 214 cpv. 1 lett. a) LOC (di cui sopra) viene nuovamente modificato. Infatti il raggiungimento del limite minimo d'ammortamento dell' 8% deve avvenire entro il 2017 (finora 2014), mentre rimane invariato il termine di raggiungimento del limite del 10% (ovvero 2019).

Per l'anno in questione gli ammortamenti rientrano nei parametri di legge. Comunque, a seguito della nuova legge e come già indicato nel Piano finanziario 2013-2016, la percentuale da dedicare agli ammortamenti aumenterà sensibilmente.

L'aumento della percentuale d'ammortamento 2012 è dovuto anche all'operazione di rettifica del valore delle azioni della SES SA (- Fr. 165'481.30), equivalente allo 0.76%.

	2012	2011	2010	2009	2008	2007	2006
Ammortamenti amministrativi	1'733.8	1'633.7	1'566.6	1'165.7	1'511.4	1'538.6	1'161.1
Beni amministrativi (al 01.01.)	21'674.4	22'322.5	22'312.0	22'282.5	24'414.1	17'883.8	15'351.0
<b>Ammortamenti amministrativi in % dei beni amministrativi</b>	<b>8.0%</b>	<b>7.3%</b>	<b>7.0%</b>	<b>5.2%</b>	<b>6.2%</b>	<b>8.6%</b>	<b>7.6%</b>

## Debito pubblico

Di seguito possiamo analizzare l'evoluzione del debito pubblico. Come già indicato in più occasioni, il contenimento del debito pubblico entro i limiti considerati sopportabili secondo la scala di valutazione classica applicata a livello cantonale è un obiettivo primario dell'Ente pubblico. La situazione di Losone è ancora da ritenersi soddisfacente ma non può essere persa di vista.

	Importi per Fr. 1'000						
	2012	2011	2010	2009	2008	2007	2006
Beni patrimoniali	16'656.4	9'706.4	10'732.6	10'950.0	12'260.6	12'362.1	14'025.8
Beni amministrativi	27'555.0	27'020.8	27'596.9	27'586.4	27'556.9	26'121.7	18'811.4
<b>Totale attivi</b>	<b>44'211.4</b>	<b>36'727.2</b>	<b>38'329.5</b>	<b>38'536.4</b>	<b>39'817.5</b>	<b>38'483.8</b>	<b>32'837.2</b>
Capitale dei terzi	36'969.6	30'037.0	32'129.6	32'524.4	33'343.3	30'259.1	22'784.1
Finanziamenti speciali	996.9	952.0	953.3	912.9	863.1	790.4	763.1
Capitale proprio	6'244.9	5'738.2	5'246.6	5'099.1	5'611.1	7'434.2	9'290.0
<b>Totale passivi</b>	<b>44'211.4</b>	<b>36'727.2</b>	<b>38'329.5</b>	<b>38'536.4</b>	<b>39'817.5</b>	<b>38'483.8</b>	<b>32'837.2</b>
<b>Calcolo debito pubblico</b>							
Capitale dei terzi	36'969.6	30'037.0	32'129.6	32'524.4	33'343.3	30'259.1	22'784.1
Finanziamenti speciali	996.9	952.0	953.3	912.9	863.1	790.4	763.1
./. Beni patrimoniali	-16'656.4	-9'706.4	-10'732.6	-10'950.0	-12'260.6	-12'362.1	-14'025.8
<b>Debito pubblico totale</b>	<b>21'310.1</b>	<b>21'282.6</b>	<b>22'350.3</b>	<b>22'487.3</b>	<b>21'945.8</b>	<b>18'687.4</b>	<b>9'521.4</b>

Il debito pubblico va messo in relazione alla popolazione finanziaria.

<b>Debito pubblico pro capite</b>	<b>3'310</b>	<b>3'305</b>	<b>3'471</b>	<b>3'519</b>	<b>3'438</b>	<b>2'954</b>	<b>1'509</b>
-----------------------------------	--------------	--------------	--------------	--------------	--------------	--------------	--------------

6'439	6'439	6'439	6'391	6'383	6'327	6'311
<b>Popolazione residente permanente</b>						

Il dati per gli anni 2011 e 2012 non sono ancora disponibili

### Valutazione:

inferiore a Fr. 2'000	debole
<b>Fr. 2'000 – Fr. 4'000</b>	<b>medio</b>
Fr. 4'000 – Fr. 6'000	elevato
superiore a Fr. 6'000	eccessivo

Ricordiamo che il debito pubblico pro capite Cantonale medio nel 2010 ammontava a Fr. 3'548.--, mentre il valore mediano era di Fr. 3'835.--. Al momento non si dispone ancora del dato 2011 che dovrebbe essere pubblicato nel mese di giugno.

Il debito pubblico pro capite di Losone si situa nella fascia media, ma tale indicatore, da solo, non esprime appieno il suo significato; occorre infatti compararlo con le opere eseguite ed ancora da eseguire. Possiamo allora affermare che la situazione è confortante, in quanto nel nostro Comune le infrastrutture di base sono tutte realizzate.

### Grado di indebitamento

Questo indicatore evidenzia il potenziale di rimborso del debito.

	2012	2011	2010	2009	2008	2007	2006
Autofinanziamento	2'240.5	2'125.3	1'714.1	653.7	-311.7	-317.2	104.5
Debito pubblico	21'310.1	21'282.6	22'350.3	22'487.3	21'945.8	18'687.4	9'521.4
<b>Grado di indebitamento</b>	<b>10.5%</b>	<b>10.0%</b>	<b>7.7%</b>	<b>2.9%</b>	<b>-1.4%</b>	<b>-1.7%</b>	<b>1.1%</b>
	indeb. forte	indeb. forte	indeb. m. forte	difficile rimborso	grave indeb.	grave indeb.	difficile rimborso

#### Valutazione:

inferiore allo 0%	grave indebitamento
0 – 5%	difficile garantire un corretto rimborso del debito
5 – 10%	indebitamento molto forte
<b>10 – 15%</b>	<b>indebitamento forte</b>
15 – 50%	indebitamento medio
superiore al 50%	indebitamento sopportabile

Malgrado risulti ancora un indebitamento forte, il trend degli ultimi anni lascia a pensare un buon miglioramento di questo indice .

### Quota di capitale proprio

Indica la percentuale del capitale proprio sul totale dei passivi.

	2012	2011	2010	2009	2008	2007	2006
Capitale proprio	6'244.9	5'738.2	5'246.6	5'099.1	5'611.1	7'434.2	9'290.0
Totale dei passivi	44'211.4	36'727.2	38'329.5	38'536.4	39'817.5	38'483.8	32'837.2
<b>Quota di capitale proprio</b>	<b>14.1%</b>	<b>15.6%</b>	<b>13.7%</b>	<b>13.2%</b>	<b>14.1%</b>	<b>19.3%</b>	<b>28.3%</b>
	media	media	media	media	media	media	buona

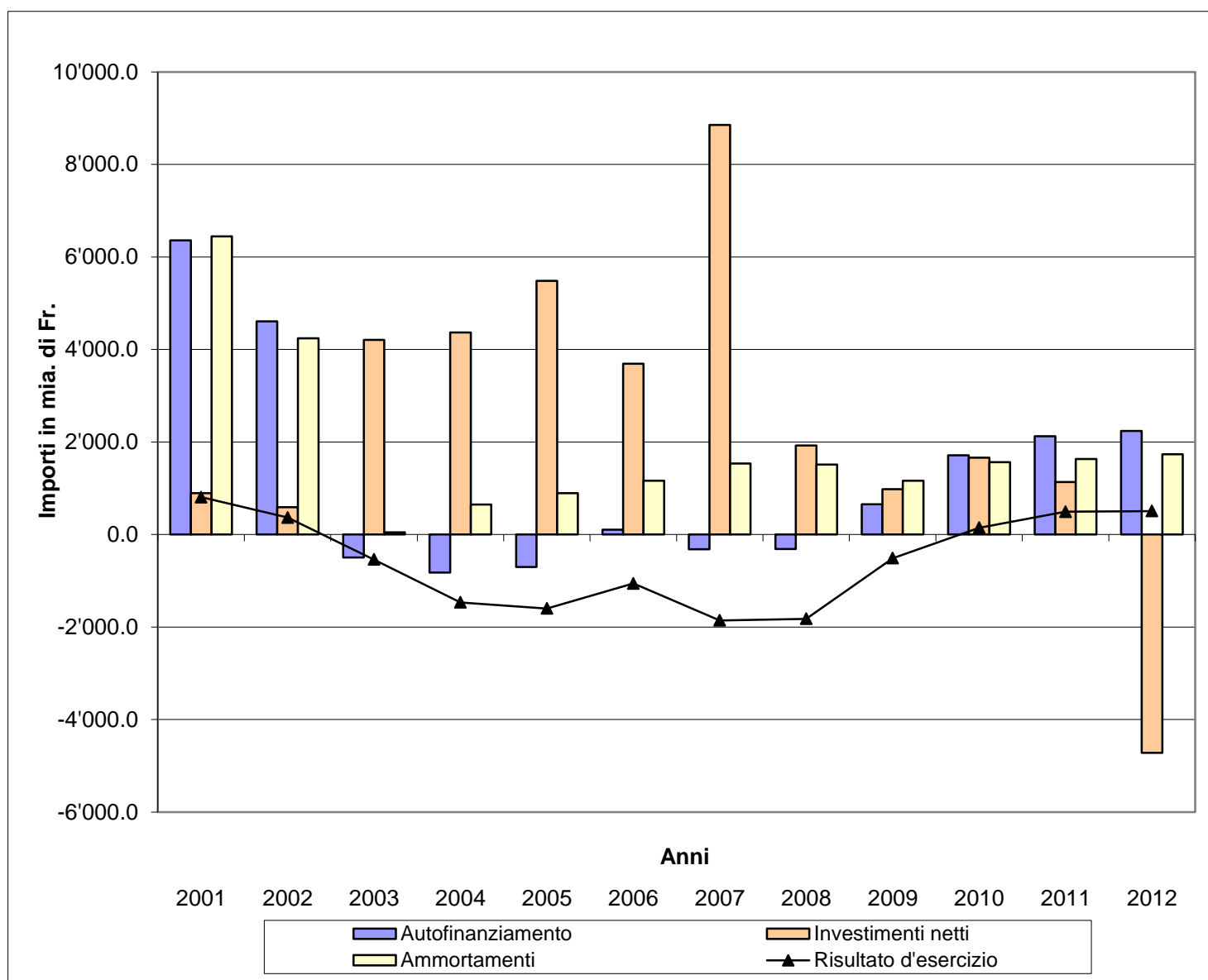
#### Valutazione:

inferiore al 10%	debole
<b>10 – 20%</b>	<b>media</b>
20 – 40%	buona
superiore al 40%	eccessiva

La quota di capitale proprio si situa nella fascia media. Ciò è molto importante per quanto riguarda l'equilibrio finanziario strutturale del Comune.

Il grafico che segue mette in relazione alcuni fattori importanti della gestione corrente degli ultimi 12 anni (Autofinanziamento, Investimenti netti, Ammortamenti e Risultato d'esercizio).



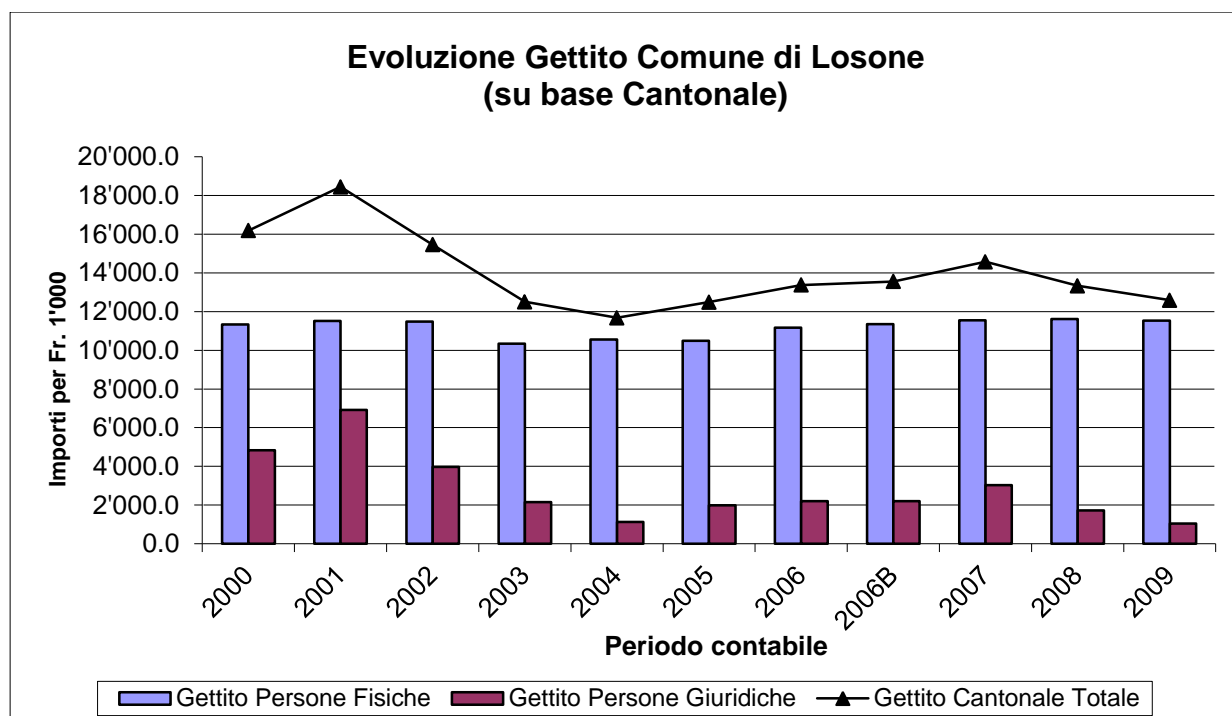


Come già sottolineato nei M.M. accompagnanti i consuntivi 2010 e 2011, le cause principali del peggioramento delle finanze comunali sono da ricercare in due fattori che si sono verificati contemporaneamente: i grossi investimenti messi in opera a partire dal 2003 e conclusi nel 2007 (soprattutto la realizzazione della nuova SI, pianificata negli anni precedenti, e la risistemazione stradale nel comparto delle scuole) che hanno coinciso con la diminuzione di ricavi a seguito degli sgravi fiscali e della crisi economica. Ciò ha provocato un importante peggioramento del risultato d'esercizio.

Ad oggi la situazione sembra essersi riequilibrata, ma bisogna ancora una volta ricordare che ciò è costato grossi sacrifici a più livelli. Il dato relativo agli investimenti netti è negativo a seguito dell'emissione della terza rata dei contributi provvisori di costruzione per le canalizzazioni.

Qui di seguito viene proposta una tabella che raffigura l'evoluzione del gettito comunale delle persone fisiche e giuridiche negli ultimi 10 anni (2000 al 2009 – ultimo dato accertato).

Anno	Gettito Cantonale					
	PF	%	PG	%	Totale	%
2000	11'338.1	70.1	4'838.9	29.9	16'177.0	100.0
2001	11'517.8	62.5	6'915.2	37.5	18'433.0	100.0
2002	11'485.0	74.3	3'968.8	25.7	15'453.8	100.0
2003	10'346.9	82.8	2'154.4	17.2	12'501.3	100.0
2004	10'549.8	90.4	1'123.1	9.6	11'672.9	100.0
2005	10'488.6	84.0	1'992.3	16.0	12'480.9	100.0
2006	11'159.7	83.5	2'212.3	16.5	13'372.0	100.0
2006B	11'352.3	83.8	2'197.5	16.2	13'549.8	100.0
2007	11'547.1	79.2	3'023.7	20.8	14'570.8	100.0
2008	11'604.5	87.1	1'720.3	12.9	13'324.8	100.0
2009	11'529.4	91.6	1'051.9	8.4	12'581.3	100.0



L'ultimo dato accertato è quello concernente il 2009. Per l'analisi circa la presunta evoluzione del gettito fino al 2012 si rinvia alle valutazioni effettuate a pagg. 38 e 39.

## **Conclusioni**

Dopo gli anni caratterizzati da forti perdite d'esercizio e da un autofinanziamento negativo, l'esercizio 2009 registrava, nonostante la perdita di gestione corrente, un autofinanziamento positivo. Era un primo segnale di inversione di tendenza che si è confermato nel 2010 e nel 2011, quando gli esercizi hanno fatto segnare dei lievi avanzi.

Il 2012 conferma questo trend e non può che fare piacere; si spera che ciò possa trovare conferma anche nei prossimi anni.

Come già menzionato in precedenza rimangono i dubbi legati ai maggiori oneri che verranno posti a carico del Comune (si confronti a tal proposito quanto già menzionato a livello di Preventivo 2013 e di Piano finanziario) per rapporto alla crescita economica futura.

## **2. IL CONTO DEI FLUSSI DI CAPITALE**

Questo calcolo permette di determinare i movimenti riguardanti la liquidità che altrimenti, con la partita doppia, non possono essere direttamente desumibili dal conto di gestione corrente o dal bilancio. La contabilità aziendale già da parecchi decenni ha ideato questo conteggio che va ad integrare il conto amministrativo ed il bilancio.

Per l'Ente pubblico la variante del conto dei flussi di capitale prevista si riferisce ai mezzi liquidi, vale a dire all'insieme dei mezzi di pagamento formati dalla cassa, dai conti correnti postali e dagli averi bancari attivi e passivi utilizzati per la gestione corrente. Il conto dei flussi di capitale indica quindi le origini dei mezzi liquidi che sono suddivise tra l'afflusso di liquidità originata dall'autofinanziamento, l'afflusso di liquidità originata dalla diminuzione dei beni patrimoniali, l'aumento del capitale di terzi e delle entrate per investimenti. Rispettivamente gli impieghi dei mezzi liquidi sono suddivisi tra gli aumenti dei beni patrimoniali, la diminuzione del capitale di terzi e le uscite per investimenti.

Il conto dei flussi permette di determinare sistematicamente la provenienza e l'utilizzo dei mezzi liquidi e di meglio comprendere i flussi finanziari che avvengono in ogni Comune.

Il conto dei flussi di capitale viene costruito partendo dalle differenze fra i saldi iniziali e finali dei conti che non appartengono alla liquidità. Per i conti relativi ai beni amministrativi, agli investimenti in beni patrimoniali e ai debiti a medio e lungo termine non è sufficiente computare nel conto dei flussi la differenza tra il saldo iniziale e finale, ma occorre pure dare informazioni sugli aumenti e le diminuzioni avvenute sui singoli conti.

Come detto, il conto dei flussi di capitale si suddivide in "origine dei mezzi liquidi" e in "impiego dei mezzi liquidi". La differenza tra questi due flussi dovrà corrispondere alla variazione dei mezzi liquidi intervenuta nell'esercizio e, se aggiunta all'ammontare iniziale della liquidità, corrisponderà al saldo finale. Le variazioni delle voci di bilancio esterne al fondo per rapporto all'origine e all'impiego dei mezzi vanno così intese:

- Diminuzione di attivo e aumento di passivo: origine dei mezzi liquidi;
- Aumento di attivo e diminuzione di passivo: impiego dei mezzi liquidi.

**CONTO DEI FLUSSI RIFERITO AI MEZZI LIQUIDI PER L'ANNO 2012**

<b>ORIGINE DEI MEZZI LIQUIDI</b>		<b>16'845'421</b>
<b>Mezzi liquidi originati dall'autofinanziamento</b>		
Avanzo d'esercizio	506'704	
Ammortamenti amministrativi	1'733'843	
Autofinanziamento <i>(secondo la definizione art. 161 cpv 2 LOC)</i>		<b>2'240'547</b>
<b>Mezzi liquidi originati dalla diminuzione dei beni patrimoniali</b>		<b>0</b>
<b>Mezzi liquidi originati dall'aumento del capitale dei terzi</b>		<b>7'036'509</b>
Aumento debiti per gestioni speciali	91	
Aumento finanziamenti speciali	44'818	
Aumento degli impegni correnti	6'303	
Aumento degli accantonamenti	6'985'298	
<b>Mezzi liquidi affluiti come entrate per investimenti</b>		<b>7'568'365</b>

<b>IMPIEGO DEI MEZZI LIQUIDI</b>		<b>15'790'737</b>
<b>Mezzi liquidi impiegati in aumento dei beni patrimoniali</b>		<b>5'895'322</b>
Aumento dei crediti	5'867'822	
Aumento dei transitori attivi	27'381	
Aumento dei beni patrimoniali	120	
<b>Mezzi liquidi impiegati per rimborsare il capitale dei terzi</b>		<b>59'089</b>
Diminuzione transitori passivi	59'089	
<b>Mezzi liquidi impiegati quali uscite per investimenti</b>		<b>9'836'326</b>

<b>VARIAZIONE DEI MEZZI LIQUIDI</b>		<b>1'054'684</b>
<b>Mezzi liquidi iniziali (01.01)</b>	<b>1'798'280</b>	
<b>Mezzi liquidi finali (31.12)</b>	<b>2'852'964</b>	

### **3. ESAME DEL CONSUNTIVO**

Come consuetudine, il commento al consuntivo 2012 si riferisce al confronto con i dati di preventivo riprendendo, ove occorre, anche quelli riguardanti i consuntivi degli anni precedenti. È comunque garantita la disponibilità a fornire qualsiasi informazione supplementare e di dettaglio su richiesta della Commissione della gestione e/o del Consiglio comunale.

#### **3.1 Stipendi**

Il presente capitolo fornisce un quadro completo degli stipendi del personale alle dipendenze del Comune (docenti e personale di servizio compreso).

La ripartizione dei costi degli operai e del personale addetto alle pulizie, impegnati in più servizi o attività, viene effettuata con degli addebiti e accrediti interni (conti 390.100 e 490.100) come risulta dalla tabella che segue.

<b>Centro costo</b>	<b>Addebito 390.100</b>	<b>Accredito 490.100</b>
021 Ufficio tecnico	Fr. 4'167.30	
090 Compiti non ripartibili	Fr. 19'886.20	
113 Corpo di polizia	Fr. 2'662.45	
200 Scuola dell'infanzia	Fr. 3'480.15	Fr. 17'424.10
210 Scuola elementare	Fr. 6'917.35	Fr. 11'740.55
300 Promozioni culturali	Fr. 25'349.25	
330 Parchi pubblici e sentieri	Fr. 77'680.35	
620 Rete stradale comunale	Fr. 4'167.30	Fr. 273'857.65
700 Approvvigionamento idrico	Fr. 6'444.70	
710 Eliminazione acque luride	Fr. 21'052.75	
720 Eliminazione rifiuti	Fr. 99'291.65	
740 Cimiteri	Fr. 24'747.75	
780 Altra protezione dell'ambiente	Fr. 7'175.10	
<b>Totale addebiti / accrediti interni</b>	<b>Fr. 303'022.30</b>	<b>Fr. 303'022.30</b>

#### **Stipendi dipendenti comunali**

Per il consuntivo 2012 gli stipendi (conti 301 e 302) sono stati calcolati applicando l'adeguamento dello scatto previsto dal Regolamento organico dei dipendenti (ROD).

Non è stato per contro considerato nessun aumento per il carovita, come da decisione del Consiglio comunale in occasione dell'approvazione del preventivo 2012; si ricorda come da diversi anni si applica il carovita concesso dal Cantone per gli impiegati dello Stato.

Il rincaro previsto per il 2012 è risultato nullo.

La prima tabella indica i costi complessivi per gli stipendi dei dipendenti in organico (esclusi i docenti) che comprendono:

- la massa salariale versata ai dipendenti,
- i vari contributi e oneri assicurativi a carico del datore di lavoro (AVS, assicurazione infortuni, assicurazione perdita salario per malattia, cassa pensione, assegni famiglia, assegni figli).

Centro di costo	Consuntivo 2012	Preventivo 2012	Consuntivo 2011	Consuntivo 2010	Consuntivo 2009	Consuntivo 2008	Consuntivo 2007
<b>020 Amministrazione generale</b>	629'415.05	680'000.00	726'365.20	776'386.25	900'291.60	867'134.00	838'610.10
1 Segretario comunale							
1 segretaria aggiunta							
1 contabile							
2 impiegate amministrative							
1 impiegata amm. (80%)							
1 apprendista							
<b>021 Ufficio tecnico</b>	489'376.45	487'000.00	480'576.65	467'869.90	585'262.10	592'209.25	600'183.20
1 Capotecnico							
2 tecnici							
1 impiegata amministrativa							
<b>101 Altri servizi giuridici</b>	183'374.25	182'400.00	179'857.65	195'841.15	202'610.80	167'642.80	308'714.50
1 impiegato amministrativo							
1 impiegata amm. (80%)							
<b>113 Corpo di polizia</b>	622'543.90	627'400.00	623'281.40	592'999.85	588'643.70	568'620.95	541'644.70
1 caposervizio							
4 agenti							
1 impiegata amm. (20%)							
<b>200 Scuola dell'infanzia</b>	486'814.05	475'900.00	503'609.65	494'501.00	448'703.15	377'659.15	324'865.00
1 responsabile refezione							
1 cuoco sost. resp. cucina							
3 aiuto cucina							
5 addetti alla refezione							
3 addette alla pulizia							
1 addetta alla lavanderia							
<b>210 Scuola elementare</b>	489'612.95	482'500.00	479'458.65	493'233.25	464'256.95	476'588.95	491'177.20
1 direttore							
1 custode							
1 bibliotecaria							
6 addette alle pulizie							
<b>340 Sport</b>	0.00	0.00	0.00	108'551.20	98'900.45	97'117.15	93'381.45
<b>351 Centro giovanile</b>							
1 animatrice al 50%	50'008.85	49'650.00	48'647.15	47'229.90	48'086.05	46'227.10	44'566.60
<b>500 Previdenza sociale</b>	152'320.70	155'200.00	151'234.20	147'400.90	138'199.90	150'973.85	0.00
1 caposervizio							
1 impiegata al 30%							
<b>620 Squadra comunale</b>	809'999.45	807'700.00	793'828.45	790'684.35	778'645.10	825'013.75	834'276.80
1 caposquadra							
6 operai qualificati							
2 operai							
<b>Totale</b>	<b>3'913'465.65</b>	<b>3'947'750.00</b>	<b>3'986'859.00</b>	<b>4'114'697.75</b>	<b>4'253'599.80</b>	<b>4'169'186.95</b>	<b>4'077'419.55</b>

- 020 Amministrazione

Il 01.10.2012 la nuova impiegata amministrativa ha iniziato la sua attività lavorativa, con un grado d'occupazione del 100%, in sostituzione della collega che ha interrotto il rapporto di lavoro.

- 113 Corpo di polizia

Il 30.11.2012 un agente di polizia ha rassegnato le dimissioni. In base alla nuova Legge sulla collaborazione tra la Polizia cantonale e le Polizie comunali e relativo Regolamento di applicazione, il Municipio è tuttora in attesa delle indicazioni del Cantone circa la dotazione di agenti per assicurare l'espletamento dei compiti attribuiti alle Polizie locali strutturate, quale quella di Losone.

Il Municipio prevede l'assunzione del numero necessario di agenti per il corpo di Polizia comunale di Losone in base alle direttive cantonali; con ogni probabilità si opererà per l'assunzione di persone da formare. A tal proposito si sono riservati due posti presso la scuola di formazione della polizia.

- 200 Scuola dell'infanzia

I servizi di refezione e di pulizia della Scuola dell'infanzia in Via Saleggi necessitano di un numero di addetti superiore rispetto a quelli della vecchia sede in Via Municipio; le funzioni vengono svolte come segue:

- un responsabile di refezione che organizza e coordina le mansioni del reparto cucina e della refezione (grado di occupazione 81%),
- un aiuto resp. di refezione (grado di occupazione 70%),
- tre aiuto cucina, con un grado di occupazione totale del 180%, di cui una è impiegata già da anni nell'ambito di un accordo di collaborazione con il Laboratorio Cabla della Fondazione Diamante. Si tratta di un progetto avviato nel 1993 che permette il collocamento di persone diversamente abili in alcune aziende del Locarnese e la Fondazione ha sempre più professionalizzato la sua attività. Negli anni precedenti lo stipendio di quest'ultima collaboratrice e di un aiuto cucina era addebitato al conto no. 301.180 "salario personale avventizio",
- cinque addette alla refezione, con un grado di occupazione totale del 163%, che si occupano del servizio di refezione come segue:
  - 1 addetta per la mensa scolastica,
  - 2 addette per le 3 sezioni al PT,
  - 2 addette per le 4 sezioni al 1° piano,
- quattro addette, con un grado di occupazione totale del 164%, si occupano delle pulizie.

Stipendi docenti

La massa salariale dei docenti comprende i vari contributi e oneri assicurativi a carico del datore di lavoro (AVS, assicurazione infortuni, assicurazione perdita salario per malattia, cassa pensione, assegni famiglia, assegni figli).

Centro di costo	Consuntivo 2012	Preventivo 2012	Consuntivo 2011	Consuntivo 2010	Consuntivo 2009	Consuntivo 2008	Consuntivo 2007
<b>200 Scuola dell'infanzia</b>	808'376.20	806'850.00	820'425.25	793'170.90	782'460.70	767'517.55	670'172.85
7 insegnanti a tempo pieno							
<b>210 Scuola elementare</b>	2'371'878.45	2'405'300.00	2'364'745.85	2'331'005.35	2'377'632.45	2'318'539.15	2'235'257.95
9 insegnanti a tempo pieno							
12 insegnanti a tempo parziale							
8 insegnanti attività diverse							
<b>Totale massa salariale lorda</b>	3'180'254.65	3'212'150.00	3'185'171.10	3'124'176.25	3'160'093.15	3'086'056.70	2'905'430.80
./i. sussidi docenti SI	310'894.00	302'000.00	313'756.00	306'282.00	336'773.00	349'738.00	238'936.00
./i. sussidi docenti SE	739'328.00	768'000.00	768'149.00	749'862.00	899'077.00	980'138.00	650'964.00
./i. rimborso stipendi docenti	53'413.20	37'600.00	37'482.85	66'209.70	96'824.75	54'704.25	57'202.80
<b>Totale massa salariale netta</b>	<b>2'076'619.45</b>	<b>2'104'550.00</b>	<b>2'065'783.25</b>	<b>2'001'822.55</b>	<b>1'827'418.40</b>	<b>1'701'476.45</b>	<b>1'958'328.00</b>

Il 1. gennaio 2010 è entrato in vigore il nuovo Regolamento concernente il contributo cantonale annuo forfetario per sezione di scuola dell'infanzia o di scuola elementare. L'importo di riferimento per il calcolo del contributo annuo forfetario 2012 riconosciuto dallo Stato per le sezioni di scuola dell'infanzia e di scuola elementare è così stabilito:

periodo gennaio – agosto 2012

- a) Sezione di scuola dell'infanzia con refezione: Fr. 91'150.--,
- b) Sezione di scuola dell'infanzia senza refezione: Fr. 82'010.--,
- c) Sezione di scuola elementare: Fr. 107'855.--;

periodo settembre – dicembre 2012:

- a) Sezione di scuola dell'infanzia con refezione: Fr. 85'900.--,
- b) Sezione di scuola dell'infanzia senza refezione: Fr. 77'300.--,
- c) Sezione di scuola elementare: Fr. 91'800.--.

Il numero di sezioni è calcolato in base alle sezioni dell'anno scolastico 2011/12 (nella misura di 2/3) e dell'anno scolastico 2012/13 (nella misura di 1/3); analogamente avviene per gli anni successivi.

Il contributo annuo è commisurato in base ai criteri previsti della Legge sulla perequazione finanziaria intercomunale e considera le attività d'insegnamento assicurate dai docenti titolari, dai docenti di attività creative e dai docenti di sostegno pedagogico.

Si rileva che a partire dall'anno scolastico 2012-13 (settembre 2012) i docenti di sostegno pedagogico di SI e SE sono gestiti e stipendiati direttamente dal Cantone e non più dai Comuni.

L'Istituto scolastico comunale di Losone è composto da 7 sezioni di scuola dell'infanzia e da 15 sezioni di scuola elementare.

### Incidenza dei salari

La massa salariale lorda incide in percentuale sul totale delle spese nella seguente misura.

Centro di costo	Consuntivo 2012	Preventivo 2012	Consuntivo 2011	Consuntivo 2010	Consuntivo 2009	Consuntivo 2008	Consuntivo 2007
Totale spese	19'392'263.55	19'771'160.00	18'988'700.19	19'760'921.59	19'179'548.69	20'387'563.39	18'902'023.90
Stipendi dipendenti in %	20.18	19.97	21.00	20.82	22.18	20.45	21.57
Stipendi docenti in %	10.71	10.64	10.88	10.13	9.53	8.35	10.36
<b>Totale</b>	<b>30.89</b>	<b>30.61</b>	<b>31.87</b>	<b>30.95</b>	<b>31.71</b>	<b>28.80</b>	<b>31.93</b>

### Gratifiche (art. 53 cpv. 2 lett. C RODC)

Nelle tabelle sopra menzionate non sono contemplate le gratifiche per anzianità di servizio straordinarie poiché sono eventi non regolari.

Nel 2012 tre dipendenti hanno beneficiato della gratifica per anzianità di servizio. Si ricorda che a seguito della modifica del Regolamento organico dei dipendenti adottata dal Consiglio comunale il 12 marzo 2012, a partire da detta data la gratifica per anzianità di servizio viene riconosciuta solo nella forma di congedo pagato.

Per i docenti il congedo per anzianità di servizio deve obbligatoriamente essere compensato in tempo libero durante il periodo scolastico.

Le assenze dei docenti in congedo per anzianità di servizio vengono coperte da docenti supplenti, con relativi oneri salariali supplementari.

### 3.2 Coperture assicurative

Il seguente specchio riporta l'evoluzione dei costi sostenuti nel 2012 rapportati ai costi consuntivi degli anni precedenti.

No. Conto	Consuntivo 2012	Consuntivo 2011	Consuntivo 2010	Consuntivo 2009	Consuntivo 2008	Consuntivo 2007
305.100 Assicurazione infortuni dipendenti comunali	18'293.70	15'698.50	19'272.65	36'171.70	35'929.85	32'168.25
305.200 Assicurazione infortuni docenti	3'687.70	3'911.30	3'902.75	3'388.35	2'840.50	7'988.70
305.300 Assicurazione IPG per malattia dipendenti comunali	17'973.30	17'925.10	18'344.20	33'857.70	33'768.50	31'513.30
305.400 Assicurazione IPG per malattia docenti	16'689.65	17'030.45	17'076.25	27'903.00	24'974.70	22'910.70
305.500 Assicurazione per indennità di supplenza	0.00	0.00	0.00	18'114.70	17'133.50	14'457.00
<b>Totale</b>	<b>56'644.35</b>	<b>54'565.35</b>	<b>58'595.85</b>	<b>119'435.45</b>	<b>114'647.05</b>	<b>109'037.95</b>



I rimborsi per le assenze per malattia e infortunio sono riassunti qui di seguito.

Centro di costo	Consuntivo 2012	Consuntivo 2011	Consuntivo 2010	Consuntivo 2009	Consuntivo 2008	Consuntivo 2007
436.010 Rimborso assicurazioni per infortuni	22'577.80	115'666.00	118'434.30	20'984.35	30'661.00	19'720.90
436.020 Rimborso assicurazioni per malattia	59'885.90	30'920.90	16'656.75	60'955.00	22'892.00	54'416.00
436.021 Rimborso indennità di maternità	0.00	20'120.80	0.00	6'891.05	14'896.35	17'875.85
436.022 Rimborso indennità di maternità docenti	788.80	19'636.70	9'749.80	0.00	0.00	0.00
436.040 Rimborso assicurazione malattia docenti	31'433.80	0.00	207.00	0.00	20'171.00	33'182.00
436.060 Rimborso assicurazione per infortuni docenti	28'886.00	27'520.00	2'383.00	1'925.00	4'695.00	10'577.00
436.350 Rimborso indennità di supplenza	0.00	0.00	0.00	0.00	1'725.00	10'986.25
	143'572.30	213'864.40	147'430.85	90'755.40	95'040.35	146'758.00

### **3.3 Corsi professionali**

Per i vari settori sono stati previsti ed effettuati corsi di formazione e perfezionamento per una spesa complessiva di Fr. 20'100.-- così ripartita (conto no. 309.100)

No.	Centro costo	Consuntivo	Preventivo
		2012	2012
011	Potere Legislativo	2'940.00	4'000.00
012	Potere Esecutivo	1'880.00	0.00
020	Amministrazione	400.00	5'000.00
021	Ufficio tecnico	225.00	1'000.00
101	Altri servizi giuridici	0.00	1'000.00
102	Commissione tutoria regionale	7'090.00	500.00
103	Tutore comunale	2'100.00	2'000.00
113	Polizia	4'605.00	7'000.00
200	Scuola dell'infanzia	0.00	600.00
210	Scuola elementare	370.00	1'000.00
351	Centro giovanile	490.00	500.00
460	Servizio medico	0.00	0.00
620	Rete stradale comunale	0.00	1'500.00
	<b>Totale</b>	<b>20'100.00</b>	<b>24'100.00</b>

### **3.4 Sistema informatico**

Il 12 marzo 2012 il Consiglio comunale ha votato il credito di Fr. 160'000.-- per il rinnovo completo del settore informativo del Comune di Losone.

Nel corso del 2012 è stato installato il nuovo server centrale, sono stati sostituiti tutti i PC in dotazione ai servizi del Comune (ora tutti configurati con lo stesso sistema operativo e le stesse versioni dei vari applicativi) ed è stata installata la nuova versione di Gecoti WEB.

I nuovi applicativi e la nuova versione di Gecoti WEB consentono di automatizzare ulteriormente determinati processi e di implementare nuove procedure.

Le nuove tecnologie informatiche agevolano lo scambio di comunicazioni e documenti. In questo senso il Municipio, dando anche seguito alle sollecitazioni della Commissione della gestione e del Consiglio comunale della passata legislatura, ha coinvolto il Legislativo per effettuare attraverso la posta elettronica l'invio di informazioni, convocazioni, atti, ecc. Questa nuova modalità di trasmissione viene già applicata con i Consiglieri comunali che hanno dato il proprio consenso.

La tabella che segue raffronta i costi del servizio con quelli degli anni precedenti (conto no. 316.500).

No.	Centro costo	Consuntivo 2012	Preventivo 2012	Consuntivo 2011	Consuntivo 2010	Consuntivo 2009	Consuntivo 2008	Consuntivo 2007
020	Amministrazione	40'718.70	27'500.00	38'965.50	45'774.90	34'497.30	32'422.80	33'184.30
021	Ufficio tecnico	13'840.15	24'000.00	19'621.30	25'113.40	25'113.45	27'958.30	27'328.20
101	Altri servizi giuridici	2'621.15	6'900.00	5'564.25	7'175.20	7'175.20	7'623.80	15'616.10
102	Commissione tutoria regionale	374.65	6'900.00	3'982.65	7'175.20	7'175.20	7'623.75	7'808.05
103	Tutore comunale	374.65	6'900.00	3'982.65	7'175.20	7'175.20	3'811.85	3'904.05
113	Polizia	7'698.10	17'200.00	8'324.80	14'350.60	14'350.60	15'247.40	15'616.10
200	Scuola dell'infanzia	618.00	3'500.00	1'991.35	3'587.60	3'587.60	3'811.90	3'904.05
210	Scuola elementare	2'570.20	17'200.00	7'963.95	14'350.80	14'350.75	15'247.40	15'616.10
351	Centro giovanile	110.50	3'500.00	995.70	1'793.80	1'793.80	1'906.00	1'952.00
500	Previdenza sociale	2'514.50	6'900.00	3'982.65	7'175.20	7'175.20	7'623.70	0.00
	<b>Totale</b>	<b>71'440.60</b>	<b>120'500.00</b>	<b>95'374.80</b>	<b>133'671.90</b>	<b>122'394.30</b>	<b>123'276.90</b>	<b>124'928.95</b>

### **3.5 Fotocopie**

All'inizio del 2001 è stato introdotto il sistema Copy service per tutti i servizi del Comune (conto no. 310.140) che aveva permesso di gestire in modo ottimale la messa a disposizione di fotocopiatrici e fotocopiatrici-stampanti della stessa marca ed i contratti per il servizio d'assistenza tecnica.

Come si evince dalla tabella che segue, le analisi effettuate e le soluzioni successivamente adottate hanno permesso di ridurre i costi in modo tangibile a partire dal 2009.

Per il 2012 i costi di consuntivo si attestano nelle spese preventivate.

No.	Centro costo	Consuntivo 2012	Preventivo 2012	Consuntivo 2011	Consuntivo 2010	Consuntivo 2009	Consuntivo 2008	Consuntivo 2007
020	Amministrazione	7'011.95	7'400.00	6'997.20	7'132.45	15'619.40	22'831.45	23'358.90
021	Ufficio tecnico	2'901.40	3'000.00	2'930.40	2'696.10	4'427.65	8'977.65	8'858.30
101	Altri servizi giuridici	1'150.45	1'100.00	733.35	0.00	296.95	1'187.80	1'187.80
102	CTR	209.35	150.00	211.60	171.05	164.45	180.65	161.85
103	Tutore Comunale	0.00	150.00	0.00	0.00	0.00	0.00	0.00
113	Polizia	2'418.70	2'400.00	2'319.35	2'262.85	2'869.90	5'796.75	5'951.20
200	Scuola dell'infanzia	2'130.15	2'100.00	1'747.85	1'604.75	972.40	465.15	390.60
210	Scuola elementare	8'078.05	8'200.00	7'729.50	7'900.00	12'807.75	14'970.35	14'086.00
500	Previdenza	1'195.80	1'150.00	733.35	0.00	0.00	0.00	0.00
	<b>Totale</b>	<b>25'095.85</b>	<b>25'650.00</b>	<b>23'402.60</b>	<b>21'767.20</b>	<b>37'158.50</b>	<b>54'409.80</b>	<b>53'994.65</b>

### **3.6 Spese diverse**

La seguente tabella indica l'evoluzione di alcuni costi amministrativi negli ultimi 6 anni.

Centro di costo	Consuntivo 2012	Consuntivo 2011	Consuntivo 2010	Consuntivo 2009	Consuntivo 2008	Consuntivo 2007
310.100 Materiale di cancelleria	9'644.70	9'839.15	10'549.00	10'348.65	26'368.25	15'710.75
310.110 Materiale di consumo EDV	6'353.45	6'401.05	3'930.00	5'358.20	6'905.85	6'180.20
310.120 Stampati	45'339.40	41'684.75	45'706.95	47'865.15	43'077.45	43'085.50
312.300 Consumo combustibile	87'847.40	84'431.90	82'403.05	54'582.70	138'893.50	61'435.55
313.200 Acquisto derrate alimentari	93'105.70	114'092.80	121'098.55	94'027.10	98'455.70	81'891.25
313.300 Acquisto materiale pulizia	34'387.95	36'844.50	39'205.62	35'673.19	46'158.20	43'923.95
315.300 Manutenzione attrezzature	20'279.95	21'286.70	26'139.20	27'509.85	43'889.55	40'015.45
315.500 Manutenzione veicoli	38'323.95	53'259.45	44'191.50	50'055.60	41'073.55	51'619.80
318.010 Spese postali	54'927.90	61'686.75	49'680.67	54'163.80	67'117.75	67'831.80
318.060 Spese esecutive	34'996.55	23'398.50	25'805.65	39'693.50	11'659.55	24'689.45

Per quanto concerne il conto no. 312.300 *Consumo combustibile*, la variazione del costo del gasolio viene determinata dal costo del petrolio.

Il costo del gasolio da riscaldamento in questi ultimi anni è il seguente:

2008 = Fr. 1.24 / litro

2009 = Fr. 0.51 / litro

2010 = Fr. 0.85 / litro

2011 = Fr. 0.825 / litro

2012 = Fr. 0.827 / litro

Nel capitolo che segue sono esposti ulteriori commenti e precisazioni sugli altri conti.

#### **4. ANALISI DELLA GESTIONE CORRENTE PER DICASTERO**

L'esame di dettaglio del consuntivo della gestione corrente è riferito al confronto con le cifre del preventivo 2012 e del consuntivo 2011. Non ci si soffermerà oltre sulle posizioni già trattate al capitolo precedente.

Nell'esame che segue non vengono inoltre commentati gli importi di entità ridotta. È comunque garantita la disponibilità a fornire qualsiasi informazione supplementare e di dettaglio su richiesta della Commissione della gestione o del Consiglio comunale.

In buona sostanza, laddove vi sono dei maggiori ricavi o dei sorpassi di spesa per rapporto alle cifre di preventivo, viene fornita una spiegazione di dettaglio; il sorpasso di spesa è riportato preceduto dal segno "+".

##### **0 Amministrazione**

L'onere netto di categoria (Fr. 1'574'715.30) è inferiore di Fr. 152'184.70 rispetto a quello di preventivo. Alle uscite si registra un minor costo di Fr. 42'185.55 e alle entrate un incremento di Fr. 109'999.15.

##### **Capitolo "000 Votazioni ed elezioni"**

Nel 2012 hanno avuto luogo le elezioni per il rinnovo dei poteri politici comunali (Municipio e Consiglio comunale) e 4 votazioni; il costo complessivo per organizzare e gestire questi eventi è risultato leggermente inferiore rispetto al preventivo.

##### **Capitolo "012 Potere esecutivo"**

Il superamento di spesa rispetto al preventivo è giustificato come segue:

- spese per corsi professionali (conto no. 309.100): i neoeletti Municipali hanno frequentato il corso organizzato dalla Sezione Enti Locali "Essere membri dell'esecutivo";
- per la gestione del dossier concernente la destinazione futura della ex Piazza d'armi di Losone, il Municipio ha ritenuto opportuno avvalersi di una consulenza esterna per la trattazione di determinati particolari elementi. Il costo per il 2012 (conto no. 318.100) è ammontato a Fr. 3'000.-- e la consulenza continua anche nel 2013;
- conto no. 318.200 "Spese per ricorrenze e ricevimenti". Le principali spese concernono:
  - un dono di commiato al parroco Don Janusz Bialek, per sottolineare il suo attaccamento al nostro Comune durante i suoi 11 anni alla guida pastorale della nostra comunità,
  - le bibite offerte dal Comune al tradizionale pranzo degli anziani,
  - i riconoscimenti al merito sportivo.

##### **Capitolo "020 Amministrazione generale"**

Rispetto al preventivo si è registrata una minor spesa di Fr. 73'423.20.

Le variazioni più significative, ad eccezione di quelle citate nelle osservazioni generali, sono:

- conto no. 310.410 "Inserzioni su Pagine Gialle e sul WEB" (+ Fr. 2'646.--): è stato creato questo nuovo conto (vedi anche a preventivo 2013) al fine di classificare in maniera più chiara le spese per le inserzioni nell'elenco telefonico cartaceo e elettronico. In passato queste spese venivano contabilizzate nel conto 318.030 "Tasse telefoniche";
- conto no. 318.060 "Spese esecutive" (+ Fr. 9'996.55): il maggior costo di questa posizione trova riscontro con un maggior recupero al conto no. 436.310 "Rimborso spese esecutive";
- conto no. 318.510 "Premio assicurazione stabili" (+ Fr. 436.05): si è resa necessaria la revisione delle coperture assicurative della polizza in questione, ciò che ha comportato un leggero aumento del premio annuo, che trova riscontro in tutti i dicasteri;

- conto no. 365.100 *"Contributo all'Associazione dei comuni svizzeri"* (+ Fr. 470.--): è relativo all'aumento della tassa annua.

#### Capitolo "021 Ufficio tecnico"

Rispetto al preventivo si è registrata una minor spesa di Fr. 61'104.15.

Le variazioni più significative, ad eccezione di quelle citate nelle osservazioni generali, sono:

- conto no. 312.300 *"Consumo combustibile"* (+ Fr. 596.25): sono stati acquistati 5'345 litri di olio combustibile, mentre a preventivo il consumo stimato era di 4'700 litri (media calcolata su 6 anni);

- conto no. 314.200 *"Manutenzione stabili"* (+ Fr. 691.10) e 314.201 *"Abbonamenti di servizio"* (+ 3'748.50): sono stati suddivisi i costi relativi alla manutenzione degli stabili con quelli ordinari degli abbonamenti. La maggior spesa è comunque dovuta a due imprevisti: il primo concernente la sostituzione del motore e della ricetrasmittente di una delle tapparelle frangisole (Fr. 1'382.40) e il secondo la sostituzione dell'orologio che regola i giorni e gli orari di funzionamento della ventilazione dei servizi igienici dell'UTC (Fr. 808.90);

- conto 318.100 *"Consulenza di terzi"* (+ Fr. 51'397.60): per l'esame di particolari domande o notifiche di costruzione è necessario far capo alla consulenza del pianificatore del Comune di Losone (Fr. 18'489.60). Il rimanente importo di Fr. 37'908.-- è dovuto alle prestazioni di un tecnico esterno durante il periodo luglio - dicembre 2012 a seguito dell'assenza di un tecnico comunale causa malattia. Parte di questa spesa viene comunque recuperata con le indennità di perdita di guadagno per malattia (conto no. 436.020);

- conto no. 431.300 *"Tasse approvazione progetti"*: non è possibile prevedere in anticipo l'importo delle tasse per l'esame delle domande di costruzione. Per il 2012 sono state trattate 58 notifiche edilizie e 47 domande di costruzione.

#### Capitolo "090 Compiti non ripartibili"

Rispetto al preventivo è stata registrata una minor spesa di Fr. 15'638.55.

La variazione più significativa, ad eccezione di quelle citate nelle osservazioni generali, sono:

- conto no. 312.300 *"Consumo combustibile"* (+ Fr. 3'222.65): sono stati acquistati 24'136 litri di olio combustibile, mentre a preventivo la stima di consumo era stata quantificata in 20'300 litri (media calcolata su 6 anni);

- conto no. 314.201 *"Abbonamenti di servizio"*: questa nuova posizione è stata scorporata dal conto no. 314.200 *"Manutenzione stabili"* per una miglior suddivisione dei costi;

- conto no. 315.150 *"Manutenzione installazione"* (+ Fr. 1'205.65): un fulmine ha provocato un danno al centralino telefonico dell'Amministrazione, ubicato nella Casa comunale, il cui costo di riparazione è stato di Fr. 1'384.55;

- conto no. 315.400 *"Manutenzione orologi dei campanili"* (+ Fr. 591.75): causa scarica elettrica si è resa necessaria la sostituzione di alcune parti elettriche dell'impianto del campanile della Chiesa di Arcegno (Fr. 1'366.20).

### **1 Sicurezza pubblica**

L'onere netto di categoria (Fr. 1'171'764.49) risulta inferiore di Fr. 32'865.51 a quello di preventivo. Alle uscite si registra un maggior costo di Fr. 12'090.19 e alle entrate un incremento di Fr. 44'955.70.

### Capitolo “100 Registro fondiario”

Le spese della tenuta a giorno del catasto (conto no. 318.120) e le relative entrate per tasse e sussidi (conti no. 434.500 e 461.500) risultano superiori al preventivo ed il saldo di questo capitolo comporta per il Comune un onere di Fr. 21'394.05 (+ Fr. 8'394.05 rispetto al preventivo), importo costituito da una partecipazione comunale alle spese di aggiornamento del catasto e delle mutazioni concernenti il Comune stesso.

### Capitolo “101 Altri servizi giuridici”

Rispetto al preventivo si è registrata una minor spesa di Fr. 2'935.90.

Le variazioni più significative, ad eccezione di quelle citate nelle osservazioni generali, sono:

- conto no. 318.810 *Spese per tutele e curatele* (+ Fr. 9'126.15). Giusta i disposti della Legge sull'organizzazione e la procedura in materia di tutele e curatele e del relativo Regolamento di applicazione, le spese della misura di tutela, quando anticipate dalla Commissione tutoria e non recuperate dal pupillo o da chi è tenuto al suo sostentamento, sono a carico del Comune di domicilio della persona interessata. Nella fattispecie, il Comune di Losone ha dovuto assumersi le spese di alcuni pupilli privi di mezzi propri;
- conto no. 431.100 *Tasse di naturalizzazione* (+ Fr. 9'400.--): nel 2012 sono state trattate 13 pratiche di naturalizzazione, e più precisamente:
  - 6 procedure ordinarie con esame (Fr. 1'000.-- cadauna),
  - 3 procedure ordinarie senza esame (Fr. 800.-- cadauna),
  - 4 procedure agevolate (Fr. 250.-- cadauna);
- conto no. 461.110 *“Contributo Cantonale per naturalizzazioni agevolate”* (+ Fr. 600.--): a seguito della modifica del Regolamento della legge sulla cittadinanza ticinese e sull'attinenza comunale (RLCCit), ai Comuni viene ora riversato un contributo di Fr. 150.-- per ogni pratica agevolata trattata.

### Capitolo “102 Commissione tutoria regionale”

Il 3 marzo 2013 il popolo ticinese ha confermato in votazione popolare la modifica della *Legge sull'organizzazione e la procedura in materia di protezione del minore e dell'adulto*, votata dal Gran Consiglio il 26 settembre 2012.

La denominazione delle Commissioni tutorie regionali è stata modificata in Autorità regionale di protezione (ARP).

La nuova legge è entrata in vigore il 1. gennaio 2013, fatto salvo per la norma che stabilisce nell'80% minimo il grado di occupazione del Presidente delle ARP, la quale entrerà in vigore il 1. luglio 2013.

In tal senso il Municipio è in attesa delle indicazioni da parte del Cantone circa le possibili soluzioni da attuare (ad esempio attraverso la nomina di un Presidente a tempo pieno che opera per più ARP).

Va inoltre rilevato che fino al 2012 il controllo finanziario dei rendiconti dei pupilli della CTR11 di Losone veniva in parte effettuato dal segretario della CTR stessa, in possesso del titolo di contabile federale, mentre altre CTR assegnavano questo controllo a organismi esterni (fiduciarie) con relativi costi supplementari.

La nuova Legge prevede ora che per il controllo dei rendiconti finanziari, ogni ARP deve far capo a persona con specifiche conoscenze finanziarie e contabili. Di conseguenza, il Municipio sta valutando il potenziamento della segreteria dell'ARP di Losone.

### Capitolo “103 Tutore comunale”

L'Ufficio del tutore di Losone opera dall'inizio del 2004 a fianco della Commissione tutoria regionale (ora Autorità regionale di protezione ARP11), confermando più che mai la necessità di disporre di una struttura operante professionalmente e in grado di rispondere con sollecitudine e professionalità alle richieste della ARP11, la quale si trova così nella condizione di poter adottare in tempi brevi le necessarie misure a favore delle persone bisognose, permettendo loro di beneficiare da subito dei servizi offerti dall'Ufficio del tutore.

Fino al mese di ottobre 2007 l'Ufficio del tutore comunale operava con due impieghi al 50%.

Tuttavia, l'aumento costante delle misure che la ARP11 è chiamata a istituire (tutele, curatele, ecc.), ha indotto il Municipio a potenziare l'Ufficio di un ulteriore 50%. Pertanto, dal 1 novembre 2007 il grado di occupazione di un tutore è stato aumentato al 100%. L'Ufficio del tutore è ora occupato da una unità al 100% e da una unità al 50% e gestisce i seguenti casi:

<b>Comune</b>	<b>Curatele</b>	<b>Curatele educative</b>	<b>Tutele</b>	<b>Rappresen- tanze</b>	<b>Misure aperte</b>	<b>Misure chiuse</b>	<b>Totale</b>
<b>Losone</b>	9	11	11	3	<b>34</b>	20	<b>54</b>
<b>Ascona</b>	6	5	4	3	<b>18</b>	20	<b>38</b>
<b>Brissago</b>	1		2		<b>3</b>	8	<b>11</b>
<b>Cavigliano</b>					<b>0</b>		<b>0</b>
<b>Gresso</b>					<b>0</b>		<b>0</b>
<b>Centovalli</b>	2		1		<b>3</b>	3	<b>6</b>
<b>Isorno</b>					<b>0</b>		<b>0</b>
<b>Mosogno</b>	1				<b>1</b>		<b>1</b>
<b>Onsernone</b>					<b>0</b>		<b>0</b>
<b>Ronco s.Ascona</b>	1				<b>1</b>		<b>1</b>
<b>Tegna</b>		3	1	1	<b>5</b>	4	<b>9</b>
<b>Vergeletto</b>					<b>0</b>		<b>0</b>
<b>Verscio</b>	1	1	2		<b>4</b>	2	<b>6</b>
	<b>21</b>	<b>20</b>	<b>21</b>	<b>7</b>	<b>69</b>	<b>57</b>	<b>126</b>

I seguenti Comuni avevano inizialmente assunto la quota parte dei costi del tutore comunale al 100% con relativa partecipazione finanziaria calcolata in base alla popolazione residente (stessa chiave di riparto usata per la ripartizione dei costi di gestione corrente della ARP11):

Ascona, Brissago, Cavigliano, Intragna, Isorno, Mosogno, Palagnedra, Ronco s/Ascona, Tegna e Verscio. Si sottolinea che questi Comuni, con Losone, comprendono circa il 97% della popolazione di tutto il comprensorio della ARP11.

In base agli accordi stabiliti verso la fine del 2010, a partire dal 2011 i costi dell'Ufficio del tutore vengono ripartiti nella misura del 150% tra i Comuni più popolosi del comprensorio.

L'onere netto a carico del Comune di Losone risulta inferiore a quello di preventivo e si situa grossomodo nelle stesse entità del 2011.

Va inoltre rilevato che a partire dal 1. gennaio 2013 in base alla nuova *Legge sull'organizzazione e la procedura in materia di protezione del minore e dell'adulto*, il Comune sede deve garantire, unitamente agli altri Comuni del comprensorio, l'offerta di un numero adeguato di curatori professionisti e di curatori privati incaricati dell'esecuzione delle misure di protezione. Viene quindi sancito l'obbligo della messa a disposizione di curatori professionisti, com'è già il caso di Losone, i cui costi vanno ripartiti proporzionalmente tra tutti i Comuni del comprensorio.

#### Capitolo "113 Corpo di polizia"

Questo capitolo, rispetto al preventivo, fa registrare una minor spesa di Fr. 6'775.10 le cui variazioni più significative concernono:

- i conti no. 306.200 *Rinnovo uniformi* (+ Fr. 1'553.80) e no. 311.420 *Acquisto materiale di corso* (+ Fr. 945.10) sono parzialmente compensati con il recupero ricevuto dalla Polizia di Locarno a seguito dell'assunzione di un nostro agente che ha terminato la sua attività alle dipendenze del Comune di Losone il 30.11.2012 (conto no. 436.170 *Rimborso abbigliamento di servizio* (+ Fr. 3'486.--));
- conto no. 310.400 *Inserzioni su Foglio Ufficiale e quotidiani* (+ Fr. 2'615.90): costo relativo agli annunci nel Foglio ufficiale e nei quotidiani per il concorso per l'assunzione di un nuovo agente di polizia (poi annullato);
- conto no. 315.500 *Manutenzione veicoli* (+ Fr. 2'491.--): il maggior costo è relativo alla manutenzione straordinaria del veicolo VW Passat, sostituito a febbraio 2013;

- conto no. 352.200 *Rimborso spese servizio radar* (+ Fr. 3'542.30): questo aumento di spesa è dovuto principalmente al fatto che dal 2011 al 2012 la ripartizione dei costi è passata da 8 Comuni a 5. Inoltre è stato acquistato un nuovo PC portatile, con il relativo aggiornamento di programma presso la ditta fornitrice del radar; inoltre sono stati necessari alcuni lavori di manutenzione del veicolo;
- conto no. 437.300 *Introito servizio radar* (- Fr. 26'154.00): la diminuzione di questa posizione è imputabile a diversi fattori. Principalmente essi sono di due tipi:
  - il ritardo nella fornitura della nuova apparecchiatura radar (utilizzata in comune da 5 Corpi di polizia del Locarnese);
  - controlli in modalità frontale per evitare contestazioni;

In effetti, l'apposito veicolo e apparecchiatura sono stati forniti a fine febbraio 2012 e gli operatori hanno quindi potuto frequentare solo a fine marzo i relativi corsi di formazione, perdendo così di fatto la possibilità di effettuare i controlli nei primi tre mesi del 2012.

Inoltre, nel 2012 è stata generalizzata la pratica, suggerita dal servizio giuridico della Sezione della circolazione di Camorino, di controllare i veicoli esclusivamente in modalità frontale per facilitare il lavoro in caso di contenziosi. Questa modalità di controllo ha quasi completamente eliminato i casi di contestazione, tuttavia il numero di veicoli controllati è risultato notevolmente inferiore (diminuzione di oltre il 40% dal 2010 al 2012).

Rispetto all'anno precedente la percentuale dei veicoli multati è risultata inferiore del 3,2%. In questo senso i riscontri sono positivi in quanto l'aumento della presenza con controlli mirati della velocità ha portato i frutti sperati diminuendo la percentuale di infrazione, favorendo in tal modo la prevenzione in materia di velocità.

La seguente tabella illustra, in maniera riassuntiva, i principali dati statistici sui controlli della velocità effettuati negli ultimi tre anni, nonché le indicazioni sulle spese e sui ricavi:

		2010	2011	2012
<b>Servizi radar effettuati</b>		<b>28</b>	<b>45</b>	<b>34</b>
	giorno	24	31	27
	notte	4	14	7
<b>Veicoli controllati</b>		<b>7709</b>	<b>5813</b>	<b>4521</b>
	procedure disciplinari	835	714	418
	procedure ordinarie	35	28	16
	procedure penali	11	6	2
<b>Totale infrazioni</b>		<b>881</b>	<b>748</b>	<b>436</b>
<b>% infrazioni sul totale dei veicoli controllati</b>		<b>11.43%</b>	<b>12.87%</b>	<b>9.64%</b>

#### Capitolo "140 Polizia del fuoco"

Questo capitolo, per rapporto al preventivo, fa registrare una minor spesa di Fr. 15'558.70.

Le variazioni di rilievo concernono:

- conto no. 311.170 *Acquisto e posa idranti*: spesa per la posa di un nuovo idrante in Via Erbale. Per contro sono risultate contenute le spese per la manutenzione degli idranti (conto no. 315.700, - Fr. 4'476.70);
- conto no. 352.190 *Rimborso spese corpo pompieri di montagna*: l'aggregazione dei Corpi pompieri di montagna dei Comuni di Ascona, Brissago, Losone e Ronco s/Ascona, con la costituzione del Corpo pompieri di montagna Pizzo Leone, è stata ratificata dalla competente Autorità cantonale a valere dal 01.01.2009. L'importo a consuntivo rappresenta la partecipazione a carico del Comune di Losone.



## 2. Educazione

L'onere netto di categoria (Fr. 3'631'870.50) risulta inferiore di Fr. 189'689.50 rispetto a quello di preventivo, con una diminuzione delle spese di Fr. 118'458.75 e un incremento dei ricavi di Fr. 71'230.75.

### Capitolo "200 Scuola dell'infanzia"

Rispetto al preventivo, questo capitolo registra una minor spesa di Fr. 45'435.15, mentre le variazioni più significative sono esposte qui di seguito:

- conto no. 311.160 *Acquisto attrezzature scolastiche* (+ Fr. 967.50): su richiesta del gruppo genitori dell'istituto scolastico sono stati acquistati due portabici da sistemare all'esterno della scuola dell'infanzia (Fr. 1'885.70);
- conto no. 314.200 *Manutenzione stabili* (+ Fr. 3'661.10): è stata acquistata una vasca supplementare in acciaio per il lavaggio delle stoviglie presso la cucina della scuola dell'infanzia;
- conto no. 315.300 *Manutenzione attrezzature* (+ Fr. 4'984.55): è stata acquistata una nuova lavastoviglie (Fr. 3'619.10) in quanto dopo 5 anni di servizio si è guastata ed era fuori garanzia. Inoltre si sono rese necessarie alcune riparazioni ai macchinari della cucina (Fr. 1'522.70).

### Capitolo "210 Scuola elementare"

L'onere netto di questo capitolo risulta essere minore di Fr. 119'152.30 rispetto a quello di preventivo.

Le variazioni più significative sono state:

- conto no. 304.110 *Contributi alla cassa pensione cantonale* (+ Fr. 21'172.80): 2 docenti di scuola elementare hanno optato per il pensionamento anticipato e hanno cessato la loro attività alla fine dell'anno scolastico 2011-12. Giusta i disposti del Regolamento della Cassa pensione dei dipendenti dello Stato, in caso di pensionamento anticipato il Comune è chiamato a versare una quotaparte di contributi per il pensionamento anticipato;
- conto no. 310.240 *Materiale scolastico e didattico* (+ Fr. 5'835.75): questo conto contempla anche la spesa per il tradizionale dono di Natale agli allievi di scuola elementare e di scuola dell'infanzia, consistente nella foto ricordo di ogni classe;
- conto no. 311.100 *Acquisto mobilio* (+ Fr. 959.45): sono state acquistate 25 nuove sedie (Fr. 4'104.00) e alcuni scaffali per la biblioteca scolastica per una riorganizzazione nella sistemazione e schedatura dei libri;
- conto no. 311.300 *Acquisto attrezzature* (+ Fr. 1'080.05): si è resa necessaria la sostituzione della lavastoviglie nell'appartamento del custode (Fr. 2'250.--);
- conto no. 315.500 *Manutenzione veicoli* (+ Fr. 3'077.05): allo scopo di conformare il veicolo per il collaudo, si sono resi necessari due interventi straordinari (Fr. 3'132.55).

### Capitolo "211 Scuola fuori sede e corsi sportivi"

L'onere netto di questo capitolo risulta minore di Fr. 26'961.85 rispetto a quello di preventivo, principalmente a causa dell'annullamento del corso di sci causa mancanza di neve a Cimetta.

### Capitolo "219 scuole medie"

L'onere netto di questo capitolo risulta essere maggiore di Fr. 12'923.25 rispetto a quello di preventivo.

Il *Contributo per trasporto allievi scuola media* (conto no. 361.900, + Fr. 15'083.25) è dovuto all'aumento del costo unitario per allievo che per l'anno scolastico 2010/2011 ammontava a

Fr. 214.49 (su 277 allievi) ed è poi lievitato a Fr. 273.03 (su 275 allievi) per l'anno scolastico 2011/2012. Dal 2013 questo costo è totalmente a carico del Cantone.

### **3 Cultura e tempo libero**

L'onere netto di categoria (Fr. 505'847.40) risulta inferiore di Fr. 36'512.60 rispetto a quello di preventivo, con una diminuzione della spesa di Fr. 37'410.45 e una diminuzione dei ricavi di Fr. 897.85.

#### **Capitolo "300 Promozioni culturali"**

Rispetto al preventivo si è registrata una minor spesa di Fr. 17'639.65.

Le variazioni più significative sono:

- conto no. 365.303 *Contributo alla Fondazione la Fabbrica* (- Fr. 1'350.00): contrariamente alle previsioni, è pervenuta la richiesta di contributo per una sola manifestazione;
- conto no. 365.390 *Contributo per manifestazioni culturali* (+ Fr. 3'246.60): l' 11.11.2012 è stato commemorato il 70° della "Strada dei polacchi" con, tra altro, un concerto presso il Centro la Torre. Il costo per la propaganda, per l'onorario degli artisti ed il rinfresco è stato di Fr. 5'801.45, al netto della partecipazione del Patriziato di Fr. 2'000.--.

#### **Capitolo "330 Parchi pubblici e sentieri"**

L'onere netto di questo capitolo risulta superiore rispetto al preventivo di Fr. 3'125.90.

Le variazioni più significative sono:

- conto no. 314.150 *Manutenzione sentieri* (+ Fr. 2'170.90): la tempesta abbattutasi su tutta la regione nel corso del mese di luglio ha sradicato o reso pericolosi molti alberi lungo strade, piste e sentieri. Il lavoro per la messa in sicurezza ha richiesto l'intervento di personale forestale, anche per liberare il sentiero di Maya, per un costo di Fr. 7'040.50.
- conto no. 314.220 *Manutenzione aiuole* (+ Fr. 5'324.80): l'importo a preventivo è stato valutato in base agli ultimi 5 anni. L'impresa alla quale negli anni precedenti veniva deliberata questa manutenzione sulla base della Legge sulle commesse pubbliche, per il 2012 non ha potuto partecipare al concorso, per cui l'importo dell'impresa miglior offerente è risultato superiore alla media degli ultimi anni.

#### **Capitolo "340 Sport"**

L'onere netto di questo capitolo risulta inferiore rispetto al preventivo di Fr. 2'977.45.

Le variazioni più significative sono:

- conto no. 313.120 *Acquisto propano* (+ Fr. 664.55): un maggior consumo e l'aumento del costo del vettore energetico ha causato questo sorpasso di spesa;
- conto no. 314.260 *Manutenzione campi sportivi + taglio manto erboso* (+ Fr. 7'388.05): il dettaglio di questo costo si può riassumere come segue:
  - per la manutenzione delle superfici erbose il costo è stato di Fr. 81'239.05,
  - si è dovuto procedere ad una fresatura supplementare dei campi per arieggiare maggiormente il manto erboso molto sollecitato (Fr. 3'000.--),
  - l'importo rimanente di Fr. 4'649.-- si riferisce a vari lavori di manutenzione sul campo (porte da calcio, illuminazione campo, spogliatoio, ecc.);
- conto no. 365.375 *Contributo per manifestazioni sportive* (Fr. 5'812.50): i contributi registrati in questo conto sono i seguenti:
  - Fr. 450.-- Circolo ippico – contributo per i concorsi di salto,
  - Fr. 1'000.-- Sci Club Losone – aperitivo festa FSSI,
  - Fr. 500.-- Torneo di calcio scolari del Locarnese,

- Fr. 1'000.-- Losone Sportiva – Torneo Goss-Cup 2012,
- Fr. 2'362.50 Impiego di pompieri per la gestione del traffico e dei posteggi durante il torneo internazionale di golf organizzato dalla Deutsche Bank,
- Fr. 500.-- World High Diving Federation, gara di tuffi campionato europeo.

Come di consueto il Municipio ha inoltre elaborato, sulla base delle rispettive concessioni, una quantificazione dei contributi “indiretti” che il Comune offre alle diverse società di Losone per l'utilizzo delle infrastrutture comunali.

<b>SOCIETA'</b>	<b>CONSUNTIVO 2012</b>	<b>CONSUNTIVO 2011</b>
<b>LOSONE SPORTIVA</b>		
Palestre	Fr. 322.00	Fr. 328.00
Prefabbricato	Fr. 1'825.00	Fr. 1'942.00
Campo sportivo	Fr. 143'938.00	Fr. 137'058.00
	Fr. 146'085.00	Fr. 139'328.00
<b>SOCIETA' FEDERALE DI GINNASTICA</b>		
Palestre	Fr. 9'829.00	Fr. 10'000.00
<b>SCI CLUB LOSONE</b>		
Palestre	Fr. 2'185.00	Fr. 2'223.00
Prefabbricato	Fr. 730.00	Fr. 777.00
	Fr. 2'915.00	Fr. 3'000.00
<b>UNIHOCCY LOSONE</b>		
Palestre	Fr. 874.00	Fr. 889.00
<b>SOCIETA' FILARMONICA LOSONE</b>		
Prefabbricato	Fr. 3'651.00	Fr. 3'883.00
<b>CORALE "I VOS DA MONDRIG"</b>		
Prefabbricato	Fr. 730.00	Fr. 777.00
<b>COMPAGNIA TEATRALE "LE CONTRADE"</b>		
Prefabbricato	Fr. 730.00	Fr. 777.00
<b>PRO LOSONE</b>		
Prefabbricato	Fr. 730.00	Fr. 777.00
<b>GRUPPO MINICENTRO</b>		
Prefabbricato	Fr. 1'825.00	Fr. 1'942.00
<b>ASSOCIAZIONE "LA PIAZZA"</b>		
Prefabbricato	Fr. 0.00	Fr. 0.00
<b>PRO SENECTUTE</b>		
Palestre	Fr. 437.00	Fr. 445.00
<b>KOLLER PILAR</b>		
Prefabbricato	Fr. 730.00	Fr. 777.00

Nella precedente tabella non sono contemplati i costi cagionati dalla messa a disposizione delle palestre per le manifestazioni occasionali e quelli relativi al servizio d'ordine prestato dalla Polizia comunale.

#### Capitolo “350 Altre attività di tempo libero”

L'onere netto di questo capitolo risulta inferiore rispetto al preventivo di Fr. 9'927.60.

Queste le differenze più sostanziali:

- conto no. 366.440 *Contributi a giovani per corsi musicali* (- Fr. 4'115.00): i giovani che hanno beneficiato di questo contributo sono passati da 28 nel 2011 a 16 nel 2012;

- conto no. 366.450 *Contributi a giovani per corsi sportivi* (+ Fr. 3'645.50): i giovani che hanno beneficiato di questo contributo sono passati da 40 nel 2011 a 56 nel 2012;

La partecipazioni a colonie e campi rimane pressoché invariata, ossia 57 richieste per l'anno 2011 e 49 per il 2012.

#### Capitolo “351 Centro giovanile”

Le spese complessive per la gestione del Centro giovanile sono risultate inferiori rispetto al preventivo (- Fr. 8'162.40).

Alle entrate è registrato l'acconto del sussidio cantonale 2011 di Fr. 14'000.--, e il conguaglio

per l'anno 2010 di Fr. 3'508.-- (conto no. 461.300).

Il 2012, sesto anno di attività del centro giovanile di Losone, ha rappresentato ancora un consolidamento e il rafforzamento dell'andamento generale del centro e della sua struttura. I ragazzi continuano a frequentare il centro con entusiasmo.

In linea con gli anni precedenti, la partecipazione si attesta nella media (attorno alle 2000 presenze).

Il centro è caratterizzato essenzialmente da una partecipazione pomeridiana di giovani losonesi che frequentano le Scuole Medie e si ritrovano al centro giovanile per giocare. Nuovi giovani hanno cominciato a frequentare il centro, subentrando così ai primi frequentatori che gradualmente hanno smesso di visitarlo.

L'età media dei giovani che frequentano il centro si mantiene tra i 14 e i 15 anni.

Anche la programmazione ha seguito la linea degli anni precedenti, all'insegna del consolidamento delle attività del Centro.

I Dipartimento della sanità e socialità ha prorogato il riconoscimento del Centro giovanile comunale di Losone quale "Centro di attività giovanile" fino al 31.12.2014.

#### **4 Salute pubblica**

L'onere netto di categoria (Fr. 232'603.65) risulta inferiore di Fr. 31'326.35 rispetto a quello di preventivo, con una diminuzione della spesa di Fr. 34'057.85 e una diminuzione dei ricavi di Fr. 2'731.50.

#### **Capitolo "490 Altri compiti per la salute"**

Nel corso della seduta del 12 marzo 2012 il Consiglio Comunale ha deciso di devolvere in beneficenza i gettoni di presenza (conto no. 365.403) in memoria del compianto consigliere comunale Daniele Grassi. L'importo è stato versato all'Associazione Triangolo.

#### **5 Previdenza sociale**

L'onere netto di categoria (Fr. 3'856'148.16) è inferiore di Fr. 78'911.84 per rapporto a quello preventivato, con una minor spesa di Fr. 68'147.84 e un maggior ricavo di Fr. 10'764.00.

Nella tabella che segue sono riportate le principali spese di questo centro costo con un paragone con gli anni precedenti.

Si precisa che le differenze, a volte importanti, sono condizionate dalle variazioni del gettito cantonale accertato e dalle percentuali del contributo e più precisamente:

	<b><u>2012</u></b>	<b><u>2011</u></b>
- 361.400 Contributi AVS	0.00%	0.00%
- 361.410 Contributi AI	0.00%	0.00%
- 361.420 Contributi AM	67.48%	66.29%
- 361.430 Contributi PC	32.52%	33.71%

Il saldo di gestione corrente corrisponde al conguaglio dei contributi 2011 e agli acconti versati nel corso del 2012, calcolati in base alle percentuali del conguaglio 2011 (pervenuto nel mese di novembre 2012).

Centro di costo	Consuntivo 2012	Preventivo 2012	Consuntivo 2011	Consuntivo 2010	Consuntivo 2009	Consuntivo 2008	Consuntivo 2007
361.400 Contributi AVS	0.00	190'100.00	0.00	0.00	0.00	210'397.50	185'643.25
361.410 Contributi AI	0.00	190'100.00	0.00	0.00	0.00	258'513.35	228'047.80
361.420 Contributi AM	897'600.05	380'200.00	780'681.40	996'811.70	756'790.30	61'680.50	282'223.15
361.430 Contributi prestazioni complementari	432'571.90	507'000.00	396'994.60	543'855.50	427'730.40	851'368.65	531'718.65
361.210 Contributo collocamento minorenni	0.00	0.00	0.00	0.00	0.00	0.00	0.00
361.220 Contributo collocamento minorenni in istituti AI	0.00	0.00	0.00	0.00	0.00	18'150.00	33'240.00
361.250 Provvedimenti di protezione secondo Lfam	41'750.00	41'500.00	44'402.00	40'324.00	41'058.00	43'203.00	71'557.00
Contributi concessi secondo art. 7 e 9 Lfam	41'750.00	41'500.00	44'400.00	40'000.00	36'500.00	33'682.85	0.00
362.000 Contributo per anziani ospiti di istituti	1'508'669.00	1'574'300.00	1'307'380.61	1'588'159.50	1'256'003.65	1'441'031.75	1'228'556.45
361.300 Contributi per l'assistenza sociale	201'892.31	200'000.00	206'515.98	194'664.21	178'765.19	145'015.83	138'166.04
366.030 Aiuto complementare comunale	173'583.35	180'000.00	189'103.85	180'928.45	202'052.30	247'982.95	235'802.25
366.040 Aiuto soggettivo all'alloggio	0.00	0.00	4'186.00	25'218.00	25'382.00	20'376.00	46'645.30
365.560 Contributi Servizio e assistenza cura a domicilio	268'676.65	319'600.00	252'034.81	296'492.70	268'528.40	259'118.50	132'393.65
365.561 Contributi per servizio di appoggio	115'014.80	123'900.00	102'351.37	115'216.75	100'805.15	103'104.95	77'969.15
365.586 Contributo sostegno progetto MIDADA	10'500.00	10'500.00	10'500.00	10'500.00	0.00	0.00	0.00
366.050 Sussidio per pasti a domicilio	0.00	1'000.00	0.00	0.00	344.00	316.00	594.00
366.110 Sussidi cure ortodontiche	25'371.95	30'000.00	25'403.90	21'787.25	22'454.00	22'028.70	26'168.90
<b>Totale</b>	<b>3'717'380.01</b>	<b>3'789'700.00</b>	<b>3'363'954.52</b>	<b>4'053'958.06</b>	<b>3'316'413.39</b>	<b>3'715'970.53</b>	<b>3'218'725.59</b>

Nel 2012 le prestazioni comunali di aiuto sociale hanno coinvolto il seguente numero di beneficiari:

- 366.030 Aiuto complementare comunale (media)                      207 beneficiari
- 366.110 Sussidi per cure ortodontiche                                      24 beneficiari

#### Capitolo "540 Protezione della gioventù"

Il progetto pilota Open Sunday è partito nell'autunno 2011 e, per quindici domeniche pomeriggio, ha richiamato in palestra una trentina di bambini e bambine delle scuole elementari. Anche il progetto Midnight di Ascona è divenuto negli ultimi due anni un appuntamento irrinunciabile per i nostri giovani. Si tratta di due proposte che danno la possibilità ai giovani di occupare in modo sano e costruttivo il tempo libero: attività fisica, divertimento, incontro con i coetanei. Le manifestazioni, grazie alla collaborazione fra i Comuni di Losone e di Ascona, si svolgono nelle palestre di Ascona (incontro Midnight Ascona) e di Losone (Open Sunday Losone).

La proposta Open Sunday si rivolge ai bambini delle scuole elementari, offrendo loro la possibilità di trascorrere, durante il periodo invernale, la domenica pomeriggio in palestra assieme ai loro coetanei, giocando, divertendosi e facendo un po' di sano movimento, sotto una guida di personale competente.

Il progetto Midnight Ascona si rivolge invece ai ragazzi e alle ragazze fra i 13 e i 17 anni e offre loro la possibilità di incontrarsi, praticare sport, divertirsi e socializzare in una struttura protetta e sorretta da regole precise. Questo progetto ha tra gli obiettivi principali la prevenzione tra i giovani adolescenti riguardo all'abuso di sostanze che creano dipendenza (fumo, alcol e droghe) e il loro coinvolgimento in attività ludiche-ricreative che li responsabilizzano e nel

contempo li avvicinano ad importanti valori sociali. Le serate sono aperte a tutti i ragazzi domiciliati a Losone e Ascona, agli allievi del Collegio Papio di Ascona e agli allievi della scuola media Morettina di Locarno (indipendentemente dal domicilio).

Un aspetto molto importante per la buona riuscita dei due progetti è l'ottima collaborazione fra i Comuni di Losone ed Ascona, che si suddividono i costi di gestione assumendosi per l'anno 2012 Fr. 9'000.-- Losone e circa Fr. 40'000.-- Ascona.

Per Losone, il primo anno del progetto Open Sunday (2011-12) ha comportato una spesa a carico del Comune di Fr. 8'000.--, addebitata al conto no. 317.200 "Manifestazioni scolastiche" del centro costo 210 Scuola elementare.

Visto l'ottimo successo ottenuto, il Municipio ha deciso di continuare con un nuovo progetto Open Sunday (2012-13) per una spesa a carico del Comune di Fr. 9'000.-- (conto no. 365.201).

I primi due anni sono stati in gran parte coperti, oltre che da sponsor privati, dal Cantone e dalla Confederazione che finanziano e sostengono la Fondazione *idéesport* nella fase pilota dei progetti, permettendo ai Comuni di aderire e provare l'esperienza ad un costo relativamente basso.

A partire dal terzo anno, il Comune di Losone, se vorrà continuare l'esperienza Open Sunday, dovrà assumersi un onere maggiore visto che i finanziamenti di Cantone e Confederazione verranno a cadere.

In questo senso a preventivo 2013 è stata inserita una spesa di Fr. 20'000.--.

Sulla base dei risultati dell'Open Sunday 2012-13, il Municipio valuterà se riproporre o meno questa opportunità.

Per quanto concerne i provvedimenti di protezione secondo la Legge sul sostegno alle attività delle famiglie e di protezione dei minorenni (Legge per le famiglie, in seguito Lfam), conto no. 361.250, il Comune può sostenere, con prestazioni finanziarie o in natura, le attività di sostegno alle famiglie riconosciute dalla Lfam, beneficiando di uno sconto:

- fino al massimo del 50% sulla somma complessiva del contributo dovuto al Cantone se partecipa ai costi di esercizio delle attività di sostegno alle famiglie riconosciute ai sensi dell'art. 7 Lfam e garantisce un accesso a questi servizi equo, differenziato e alla portata di tutti;
- fino al massimo del 25% per le attività ai sensi dell'art. 9 Lfam.

Il questo senso, nel 2012 il Municipio ha versato le seguenti partecipazioni ai costi d'esercizio di attività di sostegno alle famiglie, i quali sono andati in diminuzione dell'importo dovuto al Cantone (conto no. 361.250) che è calcolato con una percentuale uniforme del gettito d'imposta cantonale:

Attività secondo art. 7 lett. a) Lfam

- Associazione Cocco, Nido d'infanzia Yoghi Losone Fr. 30'000.--

Attività secondo art. 7 lett. b) Lfam

- Associazione Famiglie diurne Sopraceneri Fr. 7'750.--

Attività secondo art. 9 Lfam

AGISL Ludoteca "Il Bosco" Losone Fr. 4'000.--

Il costo complessivo per il 2012 per i provvedimenti di protezione secondo la Lfam è quindi di Fr. 83'500.--.

## Incidenza

Centro di costo	Consuntivo 2012	Preventivo 2012	Consuntivo 2011	Consuntivo 2010	Consuntivo 2009	Consuntivo 2008	Consuntivo 2007
Totale spese	19'392'263.55	19'771'160.00	18'988'700.19	19'760'921.59	19'179'548.69	20'387'563.39	18'902'023.90
361.400 Contributi AVS	0.00	0.96	0.00	0.00	0.00	1.03	0.98
361.410 Contributi AI	0.00	0.96	0.00	0.00	0.00	1.27	1.21
361.420 Contriuti CM	4.63	1.92	4.11	5.04	3.95	0.30	1.49
361.430 Contributi prestazioni complementari	2.23	2.56	2.09	2.75	2.23	4.18	2.81
361.210 Contributo collocamento minorenni	0.00	0.00	0.00	0.00	0.00	0.00	0.00
361.220 Contributo collocamento minorenni in istituti AI	0.00	0.00	0.00	0.00	0.00	0.09	0.18
361.250 Provvedimenti di protezione secondo Lfam	0.22	0.21	0.23	0.20	0.21	0.21	0.38
Contributi concessi secondo art. 7 e 9 Lfam	0.22	0.21	0.23	0.20	0.19	0.17	0.00
362.000 Contributo per anziani ospiti di istituti	7.78	7.96	6.89	8.04	6.55	7.07	6.50
361.300 Contributi per l'assistenza sociale	1.04	1.01	1.09	0.99	0.93	0.71	0.73
366.030 Aiuto complementare comunale	0.90	0.91	1.00	0.92	1.05	1.22	1.25
366.040 Aiuto soggettivo all'alloggio	0.00	0.00	0.02	0.13	0.13	0.10	0.25
365.560 Contributi Servizio e assistenza cura a domicilio	1.39	1.62	1.33	1.50	1.40	1.27	0.70
365.561 Contributi per servizio di appoggio	0.59	0.63	0.54	0.58	0.53	0.51	0.41
365-586 Contributo sostegno progetto MIDATA	0.05	0.05	0.06	0.05	0.00	0.00	0.00
366.050 Sussidio per pasti a domicilio	0.00	0.01	0.00	0.00	0.00	0.00	0.00
366.110 Sussidi cure ortodontiche	0.13	0.15	0.13	0.11	0.12	0.11	0.14
<b>% Totale contributi</b>	<b>19.17</b>	<b>19.17</b>	<b>17.72</b>	<b>20.52</b>	<b>17.29</b>	<b>18.23</b>	<b>17.03</b>

### Capitolo "570 Case per anziani"

La spesa di questo capitolo, rispetto al preventivo, risulta inferiore di Fr. 67'366.60.

L'ammontare del conto no. 362.000 *Contributi per anziani ospiti di istituti* (- Fr. 65'631.--) è vincolato al numero degli ospiti losonesi e al numero dei giorni di degenza in queste strutture, nonché all'entità del gettito d'imposta.

### Capitolo "580 Assistenza agli anziani"

L'onere netto di questo capitolo risulta inferiore rispetto al preventivo di Fr. 60'808.55.

Le variazioni più significative sono:

- conto no. 365.560 *Contributo per il Servizio di assistenza e cura domicilio* (- Fr. 50'923.35) e conto no. 365.561 *Contributo per servizi d'appoggio* (- Fr. 8'885.20): sono stati registrati i quattro acconti trimestrali per il 2012 e il conguaglio per l'anno 2011;
- conto no. 366.050 *Sussidio per pasti a domicilio*: nel 2012 nessun anziano ha fatto capo a questa sovvenzione.

### Capitolo "581 Assistenza agli indigenti"

L'onere netto di questo capitolo risulta inferiore rispetto al preventivo di Fr. 4'524.34.

Le variazioni più significative sono:

- conto no. 361.300 *Contributi per l'assistenza sociale* (+ Fr. 1'892.31): rispetto a quanto preventivato, si è verificato un lieve aumento dei casi di richiesta d'assistenza. Infatti nel 2009 beneficiavano di prestazioni assistenziali 45 persone, 54 nel 2010, 60 nel 2011 e 64 nel 2012;
- conto no. 366.030 *Aiuto complementare comunale* (- Fr. 6'416.65): nel 2011 gli aventi diritto a questo tipo di sussidio erano 217, mentre nel 2012 i beneficiari erano 207. Una possibile causa di diminuzione può essere imputata alla modifica dell'art. 2 cpv. 1 del regolamento, che prevede ora un termine di attesa per l'ottenimento di questo sussidio di 5 anni (in precedenza 3 anni).

### Capitolo "589 Altre iniziative assistenziali"

Al conto no. 365.586 è registrata la spesa di Fr. 10'500.-- quale contributo alla Fondazione Il Gabbiano per il progetto MIDADA.

Si tratta di un progetto ideato e promosso dalla Fondazione Il Gabbiano avente lo scopo di aiutare una parte dei giovani in difficoltà tra i 18 e i 25 anni compiuti o con disagio sociale, ma senza problemi psichici gravi, dipendenze o comportamenti aggressivi, accompagnandoli nella loro crescita attraverso i cambiamenti che vivono costantemente.

Il progetto MIDADA vuol essere quindi una risposta territoriale per il Locarnese a due problemi oramai largamente diffusi: la mancanza di soluzioni abitative e lavorative per i giovani adulti.

La struttura, composta da 3 unità abitative acquistate nel Comune di Muralto grazie alla collaborazione della Fondazione Schüler e del Rotary Club Locarno, offre l'opportunità-ponte verso un cambiamento che integri soluzioni di tipo abitativo, formativo e lavorativo a lungo termine. Al progetto viene quindi data una connotazione innovativa e non assistenziale, aprendo la struttura verso l'esterno attraverso progetti lavorativi, lavori terapeutici o di attività occupazionale varia.

La finalità della prevenzione/protezione consiste nel privilegiare quei progetti concreti di luoghi di accoglienza temporanea (appartamenti protetti, alloggi di bassa soglia con sostegno socio-educativo, ecc.) per rispondere al crescente bisogno di strutture logistico-abitative sostitutive a quelle della famiglia (nei casi di allontanamento deciso dalle competenti autorità per motivi vari) o alla semplice sistemazione in alberghi o pensioni, per meglio attuare l'aggancio e il recupero soprattutto di quei giovani della fascia d'età compresa fra i 16 e i 25 anni, sia sul piano del loro reinserimento socio-professionale, sia su quello dell'educazione all'operosità ed a quel minimo di regole basilari per il ripristino di un certo ordine personale e di vita.

Le attività lavorative del progetto Midada e laboratori previsti si estendono ai seguenti settori:

- aiuto domiciliare a persone in difficoltà ed in particolare ad anziani (raccolta di bottiglie, piccole riparazioni, trasporti, ecc.),
- manutenzione di spazi pubblici (lavori di giardinaggio e di pulizia),
- recupero di biciclette abbandonate, usate, ecc. in collaborazione con le diverse Polizie comunali e cantonale, riparazione, manutenzione, rivendita, donazione a persone nullatenenti o a enti con finalità benefiche,
- atelier legno: piccole riparazioni, lavoretti manuali, vendite, ecc.,
- atelier creativo: produzione di materiale vario (bracciali, collane, ecc.) con rivendita,
- collaborazioni diversificate con aziende e altri enti.

I giovani sono gestiti nelle loro attività lavorative da educatori diplomati i quali provvedono pure ad organizzare l'occupazione del tempo libero in collaborazione con l'offerta di prestazioni delle diverse associazioni, a dipendenza delle singole capacità di adattamento. Questi mandati dovrebbero essere attribuiti dai Comuni del Locarnese che hanno aderito al progetto.

Si tratta comunque di lavori di piccola entità che non possono essere assunti dai privati e gli eventuali benefici sono utilizzati per la copertura delle spese di presa a carico dei giovani (attività di autofinanziamento). Dopo alcuni mesi, il giovane viene orientato ad un apprendistato o a un lavoro (stage o impieghi) esterno.

Dal 2010 MIDADA è una realtà nel Locarnese e grazie al sostegno delle Autorità cantonali, dei Comuni della regione e di varie entità private, è stato possibile creare un vero centro di



competenze per le problematiche d'inserimento socio-professionale di giovani adulti. Dal mese di aprile 2010, 22 giovani hanno potuto usufruire dell'aiuto di MIDADA e hanno cominciato un percorso di reinserimento.

Dal 2012 MIDADA è pure un progetto riconosciuto dall'Ente pubblico. In effetti, durante la seduta parlamentare del 23.01.2012 il Gran Consiglio ha deciso di sostenere in modo duraturo quelle misure, come MIDADA, che combattono la disoccupazione giovanile.

La Fondazione Il Gabbiano, partendo proprio dall'esperienza del Locarnese, sarà attiva con altri progetti simili anche nel Bellinzonese e nel Mendrisiotto.

La Fondazione il Gabbiano ha quindi chiesto ai Comuni CISL il sostegno finanziario per il progetto MIDADA anche per i prossimi 2 anni.

Per il Comune di Losone il contributo ammonta a Fr. 10'500.-- annui per il biennio 2012-2013.

## **6 Traffico**

L'onere netto di categoria (Fr. 1'298'057.30) è, rispetto al preventivo, inferiore di Fr. 132'372.70, con una minor spesa di Fr. 105'585.75 e un maggior ricavo di Fr. 26'786.95.

### **Capitolo "620 Rete stradale comunale"**

Rispetto al preventivo si è registrata una minor spesa di Fr. 76'816.25.

Le variazioni più importanti rispetto al preventivo sono le seguenti:

- conto no. 313.100 *Acquisto materiale d'esercizio* (+ Fr. 4'124.20): l'aumento degli acquisti di materiale di consumo per l'officina è dovuto principalmente al rifornimento di attrezzature e prodotti allo scopo di eseguire in proprio diversi lavori di manutenzione senza dover far capo a ditte esterne;
- conto no. 313.140 *Acquisto sale, sabbia e prodotti chimici per gelo* (+ Fr. 3'112.35): buona parte dell'acquisto di sale antigelo è stato ordinato nel corso del mese di dicembre 2012, al fine di rifornire al meglio il magazzino in previsione di possibili forti necessità;
- conto no. 314.100 *Manutenzione strade* (+ Fr. 11'082.10): l'imprevisto di questa posizione, per un complessivo di Fr. 12'583.65, è imputabile alle forti intemperie del mese di luglio che hanno causato la caduta di un grande numero di alberi. Lo sgombero del legname ha richiesto l'intervento dell'impresa forestale per liberare e mettere in sicurezza diverse strade comunali ad Arcegno;
- conto no. 315.500 *Manutenzione veicoli* (+ Fr. 3'068.65): le riparazioni e le manutenzioni straordinarie dei veicoli della squadra comunale non sono facilmente valutabili. Nel corso dell'anno si sono resi necessari diversi interventi di riparazione, sia al veicolo multifunzionale Multicar, sia alla macchina per la pulizia delle strade.

### **Capitolo "650 Traffico regionale"**

Rispetto al preventivo si è registrata una minor spesa di Fr. 55'556.45.

Nel conto no. 362.110 *Contributo alla Commissione intercomunale dei trasporti del Locarnese e Vallemaggia (CIT)* (+ Fr. 2'078.05) è contabilizzata la partecipazione finanziaria alla CIT. L'importo pro-capite è passato da Fr. 1.025 (2007) a Fr. 0.529 (2008) e a Fr. 0.45 (2009). Nel 2010 la partecipazione ammontava a Fr. 0.635 pro-capite, mentre nel 2011 è lievitata a Fr. 0.975 pro-capite. Per l'anno 2012 è stato stimato un importo di Fr. 6'000.00 (in linea con il contributo 2011) in quanto al momento della chiusura dei conti 2012 non eravamo ancora in possesso di nessuna informazione in merito.

## **7 Protezione dell'ambiente e sistemazione del territorio**

L'onere netto di categoria (Fr. 221'264.05) risulta inferiore di Fr. 202'315.95 rispetto al preventivo, con una minor spesa per Fr. 128'631.30 e maggiori ricavi per Fr. 73'684.65.

### Capitolo "710 Eliminazione delle acque luride"

Rispetto al preventivo si è registrata una minor spesa di Fr. 172'352.65.

Le variazioni più importanti rispetto al preventivo sono le seguenti:

- conto no. 352.510 *Contributi al CDV* (- Fr. 94'446.95): per l'esercizio 2011, come pure in sede d'allestimento del preventivo 2012 (e 2013), non si era tenuto conto del riversamento quale recupero affitto terreno e quale compensazione finanziaria; ciò perché non era ancora stabilito come il CDV considerasse questi rimborsi. Infatti il costo netto di Fr. 395'533.05 è così calcolato:

Fr.	487'636.60	Costi di gestione corrente 2012 del CDV
./.	Fr. 23'216.65	Quota recupero affitto terreno
./.	Fr. 49'064.45	Compensazione finanziaria
	Fr. 415'355.50	Importo versato al CDV per l'esercizio 2012
./.	Fr. 19'802.45	Differenza sulla previsione del conguaglio esercizio 2011
	<b>Fr. 395'553.05</b>	

Con questa suddivisione possiamo constatare che l'importo introdotto a preventivo rispecchia quello effettivo della gestione corrente.

### Capitolo "720 Eliminazione rifiuti"

Rispetto al preventivo si è registrata una minor spesa di Fr. 12'241.65.

Le variazioni più importanti rispetto al preventivo sono le seguenti:

- conto no. 318.710 *Servizio raccolta e smaltimento rifiuti ingombranti* (+ Fr. 10'009.30): non è possibile valutare con una grande attendibilità la quantità di rifiuti ingombranti che saranno consegnati nel corso dell'anno presso l'Ecocentro;
- conto no. 318.740 *Servizio raccolta carta* (+ Fr. 15'592.--): come per gli ingombranti non è possibile valutare con una grande attendibilità il quantitativo che verrà consegnato negli appositi punti di raccolta. Comunque parte di questo costo viene recuperato con il conto no. 435.350. L'importo recuperato risulta inferiore della metà rispetto all'anno precedente a causa della forte offerta di carta da riciclare, ciò che comporta un minor prezzo per il bonifico al Comune;
- conto no. 319.200 *Imposta sul valore aggiunto* (Fr. 14'233.--). Questo importo si riferisce all'IVA non recuperabile. Essa viene calcolata percentualmente sul disavanzo registrato in questo centro di costo. In effetti l'imposta precedente può essere dedotta solo nella misura in cui gli incassi soggetti all'IVA coprono i costi correnti.

L'evoluzione dei quantitativi di rifiuti è riassunta nella seguente tabella.

RIFIUTI	kg/abit. 2012	2012 q.	2011 q.	2010 q.	2009 q.	2008 q.
Rifiuti domestici (RSU)	144	9'242	9'126	9'462	9'833	20'626
Rifiuti ingombranti	26	1'665	1'499	1'432	1'369	1'661
Rifiuti legno	20	1'259	1'007	1'106	1'018	1'277
Rifiuti ingombranti metallici	7	456	520	575	560	689
Carta	119	7'691	7'298	7'517	7'441	4'449
Vetro	53	3'433	3'135	3'157	2'913	2'472
Olii esausti e vegetali	0	31	28	37	36	26
ALU	3	183	174	168	186	90
PET	6	400	410	358	332	203
Vestiti	4	274	307	298	314	258
Frigoriferi ecc.	0	1	0	0	25	91
Rifiuti da giardino	136	8'762	8'191	8'543	8'041	8'032
Rifiuti speciali	5	338	96	39	0	0
Apparecchi elettrici	4	270	48	0	0	231
Abitanti		6439	6370	6404	6404	6352

Con l'introduzione della tassa sul sacco nel 2009, è stata registrata una notevole diminuzione dei quantitativi concernenti i rifiuti domestici. Questa diminuzione trova riscontro in parte nell'aumento considerevole dei quantitativi della carta, del vetro, dell'ALU e del PET.

Le tabelle che seguono mostrano l'evoluzione dei costi e dei ricavi per la raccolta e lo smaltimento dei rifiuti.

### Costi

Centro di costo	Consuntivo 2012	Preventivo 2012	Consuntivo 2011	Consuntivo 2010	Consuntivo 2009	Consuntivo 2008	Consuntivo 2007
318.690 Gestione centro raccolta ingombranti Zandone	2'236.00	2'100.00	2'100.00	2'100.00	2'100.00	2'100.00	2'297.00
314.600 Manutenzione centro ingombranti	1'302.90	1'000.00	1'093.50	433.25	1'633.50	136.35	254.80
Altre spese di gestione	30'039.05	50'650.00	28'960.50	30'538.40	51'873.50	22'634.10	31'092.10
318.700 Servizio raccolta rifiuti domestici	247'700.00	250'000.00	244'680.00	241'364.50	269'666.75	393'365.10	401'489.50
318.701 Costo sacchi gratuiti alle famiglie	465.00	1'000.00	930.00	930.00	1'917.00	0.00	0.00
318.702 Costo sacchi RSU	22'681.05	25'000.00	22'564.25	23'541.60	25'519.15	0.00	0.00
318.703 Costo distribuzione sacchi RSU	2'805.40	3'100.00	2'786.75	2'881.30	3'149.25	0.00	0.00
318.704 Costo gestione distribuzione sacchi RSU	257.35	300.00	254.05	267.75	280.00	0.00	0.00
318.710 Servizio raccolta rifiuti ingombranti	91'009.30	81'000.00	83'614.70	98'123.35	94'668.25	112'556.05	106'773.25
318.711 Servizio raccolta e smaltimento PET	10'804.60	10'000.00	10'364.60	0.00	0.00	0.00	0.00
318.720 Servizio raccolta ferro	7'150.00	10'000.00	8'550.00	8'730.00	10'480.00	10'130.00	11'130.55
318.730 Servizio raccolta e sistemazione rifiuti vegetali	238'902.65	240'000.00	225'396.80	226'834.60	205'095.80	207'332.60	168'464.05
318.740 Servizio raccolta carta	77'095.70	65'000.00	75'592.00	69'428.00	54'601.95	20'256.30	19'390.85
318.750 Servizio raccolta apparecchi elettrici	0.00	0.00	0.00	0.00	0.00	0.00	0.00
318.770 Trasporto vetro	32'007.95	32'000.00	31'228.15	33'166.05	34'829.45	24'734.00	22'199.15
318.780 Trasporto alluminio	6'120.00	10'000.00	6'470.00	11'530.00	10'739.95	10'920.00	10'630.00
318.790 Trasporto olii esausti	2'517.45	3'000.00	2'207.30	2'790.85	2'905.15	2'726.65	2'720.75
319.200 Imposta sul valore aggiunto	14'233.00	15'000.00	17'010.65	5'847.80	17'279.05	27'425.80	27'774.65
352.400 Consorzio incenerimento rifiuti	155'323.25	166'000.00	158'679.45	165'968.25	255'873.35	536'724.40	540'655.10
390.100 Addebito spese personale	99'291.65	111'000.00	115'713.15	107'242.55	88'426.15	95'363.00	98'736.40
<b>Totale</b>	<b>1'041'942.30</b>	<b>1'076'150.00</b>	<b>1'038'195.85</b>	<b>1'031'718.25</b>	<b>1'131'038.25</b>	<b>1'466'404.35</b>	<b>1'443'608.15</b>

## Ricavi

Centro di costo	Consuntivo 2012	Preventivo 2012	Consuntivo 2011	Consuntivo 2010	Consuntivo 2009	Consuntivo 2008	Consuntivo 2007
434.100 Tasse raccolta rifiuti	352.50	0.00	1'310.00	1'140.05	-4'329.70	867'272.10	830'249.10
434.101 Tassa raccolta rifiuti - tassa base	305'460.55	340'000.00	349'469.75	340'914.65	298'885.00	0.00	0.00
434.102 Tassa raccolta rifiuti - sacchi	301'803.25	320'000.00	299'746.10	317'801.20	336'782.60	0.00	0.00
434.120 Tasse compostaggio	3'492.00	2'000.00	3'588.00	1'830.00	3'210.00	672.40	1'465.35
434.130 Tassa raccolta rifiuti vegetali	198'050.00	175'000.00	180'555.00	135'905.00	135'415.00	97'136.85	96'103.00
434.140 Tassa raccolta apparecchi elettrici	0.00	0.00	0.00	0.00	0.00	0.00	0.00
435.130 Vendita ferro e metallo	7'745.20	8'000.00	9'037.20	9'773.80	4'833.60	7'447.20	2'754.05
435.140 Vendita braccialetti fascine	329.30	200.00	301.55	482.85	817.85	0.00	0.00
435.330 Bonifico per ritiro vetro	21'330.00	20'000.00	22'133.95	21'167.60	20'771.30	21'843.40	19'123.85
435.350 Vendita carta	15'381.80	15'000.00	29'415.20	15'357.80	1'884.00	0.00	0.00
435.340 Bonifico per ritiro indumenti e scarpe	0.00	0.00	0.00	0.00	0.00	0.00	0.00
435.360 Bonifico consegna lattine	3'239.35	0.00	2'866.25	0.00	0.00	0.00	0.00
Altro	1'050.00	0.00	950.00	100.00	3'650.00	0.00	0.00
<b>Totale</b>	<b>858'233.95</b>	<b>880'200.00</b>	<b>899'373.00</b>	<b>844'472.95</b>	<b>801'919.65</b>	<b>994'371.95</b>	<b>949'695.35</b>

## Grado di copertura

	2012	2011	2010	2009	2008	2007
Rifiuti	82.21	88.44	88.03	71.98	71.26	66.94
Vegetali	82.90	80.11	59.91	66.03	46.85	57.05
<b>Totale</b>	<b>82.37</b>	<b>86.63</b>	<b>81.85</b>	<b>70.90</b>	<b>67.81</b>	<b>65.79</b>

### Capitolo "740 Cimiteri"

La spesa di questo capitolo, rispetto al preventivo, risulta inferiore di Fr. 2'414.45.

In particolare si registra una spesa superiore al preventivo, e più precisamente:

- conto no. 314.500 *Manutenzione cimiteri* (+ Fr. 4'672.35): causa imprevisti si sono resi necessari diversi lavori di manutenzione, in particolare la sostituzione parziale della siepe danneggiata da malattia e il controllo dell'impianto elettrico del magazzino.

### Capitolo "750 Arginature"

La spesa di questo capitolo risulta superiore di Fr. 9'506.60 rispetto a quanto preventivato.

Al conto no. 352.700 *Contributo CRMM / Consorzio Rovana – Maggia – Melezza* (Fr. 20'078.90) figurano i costi ricorrenti che il Consorzio CRMM addebiterà annualmente al Comune per la manutenzione delle opere di arginatura.

Conto no. 424.750 *Liquidazione Consorzio per la correzione del Fiume Maggia (Locarno-Losone-Ascona)*, (Fr. 2'340.00): nel corso del 2010 è stato sciolto il Consorzio in questione, con relativa ripartizione degli attivi ancora a bilancio tra i tre Comuni interessati. L'importo in questione è un residuo della liquidazione e concerne un contratto di locazione ancora in vigore fino al 31.12.2016.

### Capitolo "780 Altra protezione dell'ambiente"

La spesa di questo capitolo, rispetto al preventivo, risulta inferiore di Fr. 14'616.25.

Le variazioni più importanti rispetto al preventivo sono le seguenti:

- conto no. 311.340 *Acquisto sacchi Robidog* (+ Fr. 2'248.80) e conto no. 313.100 *Acquisto materiale d'esercizio* (+ Fr. 1'206.60): è stato acquistato un quantitativo maggiore di sacchetti con lo scopo di beneficiare di un prezzo più favorevole. La fornitura è avvenuta nel corso del 2012 e copre il fabbisogno per il 2013;

### Capitolo "791 Concetti di sviluppo"

Per il conto no. 365.749 *Contributo al Fondo di Promovimento Regionale* si osserva quanto segue.

Nel 2011 il Consiglio di Stato ha proposto all'Ente Regionale per lo Sviluppo del Locarnese e Vallemaggia (ERS) di aumentare dagli attuali Fr. 500'000.-- a Fr. 1'000'000.-- l'importo complessivo versato dal Cantone al Fondo di promovimento regionale gestito dall'ERS per il prossimo quadriennio (2012-2016).

Questo aumento cantonale è stato però subordinato al versamento da parte dei Comuni che fanno parte del rispettivo ERS di un importo analogo.

Avendo tutti i Comuni membri dell'ERS aderito a questa proposta, l'onere supplementare è stabilito in Fr. 1.85 pro-capite.

Questo fondo serve a sostenere progetti locali e regionali di piccole e medie dimensioni volti a colmare lacune nell'ambito dei servizi o per valorizzare risorse locali.

## **8 Economia pubblica**

Il ricavo netto della categoria (Fr. 764'673.29) è inferiore di Fr. 16'626.71 a quello di preventivo con una minor spesa di Fr. 5'447.75 e un minor ricavo di Fr. 22'074.46.

### Capitolo 830 "Turismo"

Rispetto al preventivo questo capitolo registra una minor spesa di Fr. 5'447.75.

Per quanto concerne il conto no. 362.800 *Contributo Centro Balneare Regionale – Locarno*, al momento della chiusura dei conti non eravamo ancora in possesso del disavanzo della CBR per l'anno in questione. Per prudenza abbiamo inserito a consuntivo l'ammontare massimo a carico del Comune di Losone, secondo l'accordo stipulato in sede di realizzazione della struttura in questione.

### Capitolo "860 Elettricità"

Il tributo relativo all'uso della rete, nonché alle prestazioni contrattuali per la vendita d'energia elettrica, viene qui di seguito esposto con il confronto degli anni precedenti.

Centro di costo	Consuntivo 2012	Consuntivo 2011	Consuntivo 2010	Consuntivo 2009	Consuntivo 2008	Consuntivo 2007	Consuntivo 2006
410.100 Compenso SES	877'925.54	939'038.58	988'515.71	911'050.67	872'405.75	844'068.90	903'609.50

L'art. 14 della Legge cantonale di applicazione della legge federale sull'approvvigionamento elettrico (LA-LAEI) stabilisce che per la concessione, e segnatamente per l'uso speciale del suolo pubblico, i Comuni riscuotono una tassa a carico di tutti i consumatori finali. Questa tassa ammonta:

- a) a 2 cts/kWh fino ad un consumo annuo di 100 MWh;
- b) a 0.5 cts/kWh per la parte di consumo eccedente i 100 MWh e fino ad un massimo di 5 GWh.

Le tasse sono calcolate e riscosse presso i consumatori per il tramite del gestore di rete, che le riversa poi ai Comuni.

Recentemente, il Tribunale Federale ha accolto il ricorso di un cittadino losonese, dichiarando arbitrario l'art 14 LA-LAEI.

Fino al 31.12.2013 questa decisione non avrà una particolare influenza sui conti degli Enti pubblici in quanto farà stato l'art. 22 cpv. 3 della LA-LAEI che prevede ancora la possibilità di prelievo del tributo in questione (il ricorso contro questa norma è stato dichiarato inammissibile).

Cosa succederà in seguito non è ancora dato a sapere.

## **9 Finanze e imposte**

Per le considerazioni di carattere generale sulle finanze comunali si rimanda a quanto espresso nella parte introduttiva del messaggio.

### Capitolo "900 Imposte"

Si fanno inoltre le seguenti considerazioni:

- Conto no. 400.100 *Imposta sul reddito e sulla sostanza (PF)*:  
la valutazione del gettito non è mai un esercizio semplice; la stima avviene prendendo i dati conosciuti e correggendo gli stessi con gli arrivi e le partenze dei contribuenti e con altri elementi determinanti. L'ultimo dato accertato in nostro possesso è il gettito cantonale per l'anno 2009 (comunque non ancora definitivo in quanto diverse notifiche di tassazione non sono ancora state emesse). Per gli anni 2010 e 2011 abbiamo prudentemente considerato una diminuzione del gettito cantonale stimata nell'1%, mentre per il 2012 abbiamo considerato un incremento pari allo 0%.
- Conto no. 400.200 *Imposta sul reddito e sulla sostanza (sopravvenienze)*: sono state contabilizzate delle sopravvenienze d'imposta degli anni passati.
- Conto no. 401.100 *Imposta sull'utile e sul capitale (PG)*:  
le medesime considerazioni espresse per le persone fisiche valgono per la valutazione delle persone giuridiche.
- Conto no. 401.200 *Imposta sull'utile e sul capitale (sopravvenienze)*: è stata contabilizzata una sopravvenienza d'imposta pari a Fr. 300'000.00 sulle imposte 2011 e precedenti.

### **Valutazione del gettito 2012**

<b>Gettito cantonale</b>	<b>Accertato 2009</b>	<b>Presunto 2011</b>
Persone fisiche	Fr. 11'529'381.--	Fr. 11'200'000.--
Persone giuridiche	Fr. 1'051'900.--	Fr. 900'000.--

### **Persone fisiche**

Incremento 2010 (- 1.00%)	./. Fr.	115'300.--	
Variazione dei contribuenti	./. Fr.	68'000.--	
Incremento 2011 (- 1.00%)	./. Fr.	113'500.--	
Variazione dei contribuenti	./. Fr.	8'000.--	
Incremento 2012 (0.00%)	Fr.	0.--	
Variazione e/o arrotondamento	./. Fr.	24'581.--	
Gettito cantonale 2012 valutato:			<u>Fr. 11'200'000.--</u>

## Persone giuridiche

Incremento 2010 (- 1.00%)	./.	Fr.	10'500.--	
Variazione dei contribuenti	./.	Fr.	65'000.--	
Incremento 2011 (- 1.00%)	./.	Fr.	9'700.--	
Incremento 2012 (0.00%)		Fr.	0.--	
Variazione e/o arrotondamento	./.	Fr.	66'700.--	
Gettito cantonale 2012 valutato:				<u>Fr. 900'000.--</u>

## Valutazione gettito comunale 2012

Imposta persone fisiche	90% di Fr.	11'200'000.--	Fr.	10'080'000.--
Imposta persone giuridiche	90% di Fr.	900'000.--	Fr.	810'000.--
Imposta personale			Fr.	98'000.--
Imposta immobiliare			Fr.	700'000.--
			<b>Fr.</b>	<b><u>11'688'000.--</u></b>

## Capitolo "920 Perequazione finanziaria"

La partecipazione è calcolata dal Cantone in base alle norme di cui all'art. 16 della LPI.

## Capitolo "930 Partecipazione comunale alle entrate della Confederazione"

Dal 1° gennaio 2008 la Confederazione ha introdotto una tassa sul CO<sub>2</sub> per i combustibili fossili (olio da riscaldamento, gas naturale, legno). Il Parlamento ha deciso di rimborsare parte del ricavato. L'importo incassato di Fr. 3'162.45 equivale a 0,493 franchi per ogni 1'000 franchi di massa salariale AVS dichiarata nel 2010.

## Capitolo "931 Partecipazione comunale alle imposte cantonali "

- Conto no. 441.100 *Partecipazione imposte di successione e donazione* (+ Fr. 58'509.65): questo importo rappresenta il riversamento al Comune del 10% dell'incasso da parte del Cantone.
- Conto no. 441.500 *Partecipazione imposte sugli utili immobiliari* (+ Fr. 181'143.15): questo importo rappresenta il 40% dell'incasso da parte del Cantone, applicando il moltiplicatore in vigore durante la vendita del bene immobile.

## Capitolo "940 Interessi"

Rispetto al preventivo questo capitolo registra una minor spesa di Fr. 28'604.32. La tabella che segue mostra l'evoluzione di questa categoria negli ultimi 7 anni.

Interessi passivi							
	2012	2011	2010	2009	2008	2007	2006
321.100 Interessi su conti correnti bancari	0.00	0.00	123.73	9'367.06	5'609.54	8'064.02	18'325.41
321.200 Interessi su prestiti a termine	656'021.10	658'374.37	674'496.52	677'252.50	696'776.66	474'911.55	231'028.99
	<b>656'021.10</b>	<b>658'374.37</b>	<b>674'620.25</b>	<b>686'619.56</b>	<b>702'386.20</b>	<b>482'975.57</b>	<b>249'354.40</b>
Interessi attivi							
420.100 Interessi su conti correnti bancari	357.02	479.21	660.79	806.51	909.31	1'970.04	727.32
420.300 Interessi su conti correnti postali	7'679.85	11'206.55	11'410.05	6'163.15	5'248.30	2'989.30	1'102.05
	<b>8'036.87</b>	<b>11'685.76</b>	<b>12'070.84</b>	<b>6'969.66</b>	<b>6'157.61</b>	<b>4'959.34</b>	<b>1'829.37</b>

### Capitolo "990 Ammortamenti"

Gli ammortamenti sulla sostanza ammortizzabile sono stati calcolati secondo le norme vigenti e i tassi esposti a preventivo, come da indicazioni di legge. Per il dettaglio si rinvia alla tabella inserita nel consuntivo.

Qui di seguito viene elencato il dettaglio delle perdite per abbandoni, carenze beni e condoni.

Gli **abbandoni** sono principalmente dovuti a contribuenti partiti per l'estero, a contribuenti deceduti senza nessun attivo con rinuncia all'eredità da parte degli eredi, oppure a fallimenti privati.

Le **carenze beni** sono il risultato delle procedure esecutive terminate e non andate a buon fine.

Gli **abbandoni per condoni** vengono imposti dal Cantone.

<b>330.300 Perdite per abbandoni e per carenze beni</b>					
	<b>2012</b>	<b>2011</b>	<b>2010</b>	<b>2009</b>	<b>2008</b>
<b>Abbandoni</b>	<b>40'987.79</b>	<b>18'577.40</b>	<b>21'505.45</b>	<b>77'413.98</b>	<b>16'839.80</b>
Imposte	36'107.05	16'292.55	15'050.80	62'787.43	15'180.85
Tasse	4'880.74	2'284.85	6'454.65	14'626.55	1'658.95
<b>Carenze beni</b>	<b>111'248.31</b>	<b>83'024.25</b>	<b>140'842.09</b>	<b>81'327.70</b>	<b>66'101.40</b>
Imposte	91'244.70	72'129.86	121'350.04	45'266.55	51'914.65
Tasse	20'003.61	10'894.39	19'492.05	36'061.15	14'186.75
	<b>152'236.10</b>	<b>101'601.65</b>	<b>162'347.54</b>	<b>158'741.68</b>	<b>82'941.20</b>

<b>330.400 Abbandoni per condoni</b>					
	<b>2012</b>	<b>2011</b>	<b>2010</b>	<b>2009</b>	<b>2008</b>
Imposte	4'237.00	2'995.85	12'046.95	6'103.95	11'065.50
Tasse	0.00	0.00	0.00	0.00	0.00
	<b>4'237.00</b>	<b>2'995.85</b>	<b>12'046.95</b>	<b>6'103.95</b>	<b>11'065.50</b>



## **5. GESTIONE INVESTIMENTI**

Uscite per investimenti Fr. 2'574'495.20

Entrate per investimenti Fr. 7'291'831.25  
(escluso il riporto degli ammortamenti 68)

---

**Onere netto d'investimento ./. Fr. 4'717'336.05**

---

Per quanto concerne l'andamento di questo settore si rimanda direttamente alla tabella dettagliata del controllo dei crediti del consuntivo (pagine color grigio), nella quale è indicata la situazione su ogni singola opera di investimento.

Indipendentemente dal fatto che essi siano stati o meno utilizzati nel corso dell'anno di gestione, la tabella contiene le seguenti informazioni:

- investimenti oggetto di concessione di credito da parte del Legislativo,
- investimenti per i quali il Municipio si è avvalso della facoltà concessa dall'art. 8 del Regolamento comunale, ossia:
  - fino al 31.12.2008, importo in delega Fr. 60'000.-- per investimento;
  - dal 01.01.2009 al 03.02.2010, importo in delega Fr. 30'000.-- per investimento, fino ad un importo massimo annuo di Fr. 150'000.--;
  - dal 04.02.2010, importo in delega Fr. 50'000.-- per investimento, fino ad un importo massimo annuo di Fr. 300'000.--.

Nel totale degli investimenti è stato escluso il riporto degli ammortamenti.

### **5.1 Investimenti in delega deliberati nel 2012**

Nel 2012 il Municipio ha deliberato i seguenti investimenti in delega.

<b>CC</b>	<b>Conto</b>	<b>Investimento</b>	<b>Importo Fr.</b>
021	506.106	Sostituzione bruciatore stabile UTC e magazzini comunali	4'704.75
021	506.107	Fornitura elementi d'archivio per l'UTC	2'295.00
021	506.406	Daihatsu Sirion - nuovo veicolo per l'UTC, opere pubbliche	18'405.00
021	506.407	Nissan Micra - nuovo veicolo per l'UTC edilizia	14'200.00
090	506.103	Sost. Apparecchi imp. Riscaldam. Elettrico Casa Comunale	16'432.55
090	506.108	Sostituzione Bruciatore ex Scuola dell'infanzia Via Municipio	5'990.00
200	506.203	Forno supplementare (steamer) per la cucina della SI	48'265.00
200	582.202	Progettazione impianto elettrico nuovo steamer SI	3'807.00
210	506.214	Sostituzione anelli palestre	4'148.45
330	501.463	Sostituzione ponticello in legno "Pozz da bütt"	8'879.15
350	564.300	Contributo al Progetto Parco Nazionale del Locarnese, 3.a fase	19'116.00
390	506.351	Illuminazione esterna campanile Chiesa San Giorgio	3'611.65
500		Sostituzione finestre Ufficio opere sociali	5'391.45
620	501.202	Messa in sicurezza percorso pedonale Via la Paré	14'168.80
620	501.203	Messa in sicurezza percorso pedonale Via Barchee	10'554.90
620	501.265	Sistemazione rotonda Via Locarno - Via Mezzana (+ statua)	33'264.45
620		Pavimentazione scorpori Via Prati dei Vizi	14'700.95
620	561.xxx	Sistemazione passaggi pedonali rotonda Ponte Maggia	25'600.00
730	562.730	Contributo alla Cooperativa Macello Regionale Avegno	4'000.00
790	500.106	Acquisizione scorpori stradali diversi - 2012	437.75
790	581.110	Varianti di Piano Regolatore diverse - 2012	13'303.55
942	503.902	Appartamento Rustici Fornera - tinteggio e manutenzione	23'690.05
<b>Totale</b>			<b>294'966.45</b>

Parte di questi investimenti sono stati conclusi e pagati ancora nel 2012, mentre altri saranno conclusi e liquidati nel 2013.

Ai fini del calcolo dell'importo massimo globale annuo di cui all'art. 8 cpv. 3 RC, fa stato l'importo complessivo dell'investimento al momento della decisione.

## **5.2 Opere concluse nel 2012 nei termini dei crediti disponibili**

### **0. Amministrazione**

#### *021 Ufficio tecnico*

506.106 Sostituzione bruciatore impianto riscaldamento	Delega art. 8 RC (2012)	Fr. 4'074.75
--	----------------------------	--------------

A seguito di un guasto dell'impianto di riscaldamento dello stabile dei magazzini comunali e Ufficio tecnico (installato nel 1995) si è optato per la sostituzione del bruciatore con uno di nuova generazione. Si osserva che la durata di un bruciatore è stimata in ca. 15-20 anni e che la riparazione del vecchio bruciatore avrebbe comportato una spesa di ca. Fr. 1'000.--, senza però alcuna garanzia di durata.

506.107 Acquisto elementi di archivio per l'UTC	Delega art. 8 RC (2012)	Fr. 2'295.00
---	----------------------------	--------------

Per l'archiviazione degli incarti delle domande e notifiche di costruzione si è reso necessario procedere all'ampliamento degli armadi scorrevoli e elementi di sospensione creati 12 anni or sono per questo scopo.

506.406 Sostituzione veicolo UTC - settore opere pubbliche	Delega art. 8 RC (2012)	Fr. 18'405.00
--	----------------------------	---------------

Nel corso del mese di giugno 2012 l'autoveicolo Mitsubishi Space Wagon utilizzato dall'Ufficio tecnico, settore Opere pubbliche, ha subito un guasto al cambio automatico e le marce non restavano più inserite.

Da un controllo eseguito presso l'officina meccanica che ha sempre eseguito i servizi, è emerso che il guasto al cambio non era più riparabile e il veicolo poteva essere utilizzato solo con "Overdrive" disinserito, con il rischio di rottura completa.

I costi per la sostituzione del cambio erano stati preventivati in ca. Fr. 8'000.--.

Considerata la vetustà del veicolo Mitsubishi, messo in circolazione nel 1995, il Municipio ha optato per la sua sostituzione con un nuovo veicolo Daihatsu, modello Sirion 1.3 eco-4WD.

506.407 Sostituzione veicolo UTC - settore edilizia privata	Delega art. 8 RC (2012)	Fr. 14'200.00
---	----------------------------	---------------

Sempre nel corso del mese di giugno 2012 anche il secondo veicolo Opel Corsa 1.2 utilizzato dall'Ufficio tecnico, settore Edilizia privata, ha subito un arresto causato da un problema serio al cambio automatico.

I costi per la sostituzione del cambio erano stati preventivati in ca. Fr. 5'000.--.

Anche in questo caso, considerata la vetustà del veicolo Opel Corsa, pure messo in circolazione nel 1995, il Municipio ha optato per la sua sostituzione con un nuovo veicolo Nissan Micra 1.2.

## 090 Compiti non ripartibili

506.103 Sostituzione parziale apparecchi elettrici riscaldamento Casa comunale	Delega art. 8 RC (2012)	Fr. 16'432.55
--	-------------------------	---------------

Gli uffici della Casa comunale sono riscaldati con stufe elettriche ad accumulazione. Alcune di queste stufe non funzionavano più correttamente e non è stato possibile ripararle poiché non erano più reperibili pezzi di ricambio per cui si è dovuto procedere alla loro sostituzione.

### 1. Sicurezza

#### 113 Corpo di Polizia

506.404 Sostituzione veicolo di servizio	Delega art. 8 RC (2011)	Fr. 37'280.00
--	-------------------------	---------------

È stato sostituito il primo veicolo di servizio completamente equipaggiato (segnali acustici-luminosi, tinteggio, accessori vari, ecc.) in dotazione alla Polizia comunale (la spesa a preventivo era quantificata in Fr. 45'000.--).

Per la sostituzione del secondo veicolo, nella seduta del 18 giugno 2012 il Consiglio comunale ha concesso il relativo credito di Fr. 45'000.--.

### 2. Educazione

#### 200 Scuola infanzia

506.203 Nuovo forno steamer per cucina SI	Delega art. 8 RC (2012)	Fr. 48'265.00
---	-------------------------	---------------

Nella realizzazione della cucina della nuova scuola dell'infanzia era previsto l'inserimento di 3 forni per la preparazione dei pasti.

A seguito del sorpasso generale delle spese, il Municipio aveva deciso di installare inizialmente un solo forno e di valutare la necessità di installarne un secondo in una fase successiva.

Dal 2007, anno di apertura della nuova SI, il personale di cucina è riuscito ad adattarsi alla mancanza di questo forno, cambiando i menù e acquistando prodotti già precotti.

Nella legislatura 2008-2012 il Municipio aveva risolto di dotare la cucina della SI, che prepara giornalmente attorno ai 200 pasti, di un forno supplementare steamer per completare le apparecchiature della cucina e quindi migliorare il servizio dei pasti.

582.202 Progettazione impianto elettrico nuovo forno SI	Delega art. 8 RC (2012)	Fr. 3'807.00
---	-------------------------	--------------

L'installazione del nuovo forno steamer ha dovuto essere preceduta dalla fase di progettazione tecnica e degli allacciamenti elettrici.

#### 210 Scuola elementare

503.312 Sostituzione parapetto balconata palestre e ringhiera muro rampa lato est palestre	delega art. 8 RC (2011)	Fr. 31'016.95
--	-------------------------	---------------

A causa dell'altezza non conforme alle norme di sicurezza SIA-UPI, il parapetto interno della balconata delle palestre comunali ha dovuto essere sostituito con un nuovo parapetto avente

un'altezza di 110 cm (anziché 80) e con elementi in vetro antisfondamento, per un investimento di Fr. 24'357.95.

Anche l'altezza della ringhiera che sovrasta il muro di sostegno della rampa di accesso al piano palestra, situata sul lato sud-est del fabbricato, ha dovuto essere adeguata secondo le norme di sicurezza, per un investimento di Fr. 6'659.00.

503.520 Sostituzione 5 cupole tetto palestre comunali	delega art. 8 RC (2011)	Fr. 6'534.00
---	-------------------------	--------------

A causa del deterioramento dovuto a vetustà, 5 cupole del tetto delle palestre comunali hanno dovuto essere sostituite per un investimento di Fr. 6'534.--.

506.213 Acquisto 12 PC per aula informatica SE	delega art. 8 RC (2011)	Fr. 14'904.00
--	-------------------------	---------------

La scuola elementare è dotata di un'aula di informatica con 12 PC, acquistati nel 2003, dove vengono impartite lezioni basilari semplici agli allievi di SE. L'aula di informatica viene utilizzata anche per i corsi di doposcuola e le singole postazioni sono utilizzate dai docenti per la preparazione delle proprie attività scolastiche.

I 12 PC, installati nel 2003, denotavano problemi di funzionamento e di velocità. I docenti avevano segnalato che nelle lezioni di informatica impiegavano ca. una ventina di minuti per rendere funzionanti i PC prima di poter iniziare la lezione vera e propria con gli allievi.

Il Municipio ha risolto di sostituire i vecchi PC con 12 nuovi PC (azione speciale HP) e nuovi pacchetti Office, per un investimento complessivo di Fr. 14'904.--.

565.210 Partecipazione Società Federale Ginnastica per acquisto set tappeti ginnici con carrello	delega art. 8 RC (2011)	Fr. 6'218.00
--	-------------------------	--------------

Il Comune ha assunto una parte dei costi (50%) per l'acquisto di 6 set di tappeti ginnici da parte della Società Federale Ginnastica, tappeti che vengono utilizzati anche per l'attività di educazione fisica di scuola elementare.

### **3. Cultura e tempo libero**

#### *330 Parchi pubblici e sentieri*

501.463 Sostituzione ponticello in legno "Pozz da butt"	delega art. 8 RC (2012)	Fr. 8'879.15
---	-------------------------	--------------

Già da tempo era in programma il rifacimento del ponticello che permette di superare la bolla di Arcegno chiamata Pozz da Butt, una struttura in legno formata da tre campate per una lunghezza complessiva di 17.6 m. che fa parte dei sentieri del Parco del Bosco di Maia.

Nel 2012 è stato possibile procedere al rifacimento del ponticello in questione con la collaborazione del Consorzio protezione civile per un investimento complessivo di Fr. 8'879.15.

661.520 Sussidio cantonale sistemazione parco giochi Via Rivercegno	Fr. 30'000.00
---	---------------

Nel 2012 il Cantone ha versato il sussidio di Fr. 30'000.-- per il rinnovo del parco giochi di Via Rivercegno, eseguito nel 2011 per un costo lordo di Fr. 64'405.30 (credito Fr. 65'000.-- votato dal Consiglio comunale il 25.10.2010).

L'onere netto a carico del Comune è quindi risultato di Fr. 34'405.30.

### 340 Sport

582.341	Progetto definitivo nuovo campo di calcio in sintetico	in delega art. 8 RC (2011)	Fr. 5'400.00
---------	--	----------------------------	--------------

A seguito della mozione approvata dal Consiglio comunale il 19 aprile 2010, è stato elaborato il progetto definitivo per la realizzazione di un campo di calcio in sintetico nella zona dei Saleggi, per un costo di Fr. 5'400.--.

Il Consiglio comunale sarà prossimamente coinvolto nel proseguo della trattanda.

### 350 Altre attività di tempo libero

564.300	Contributo alla 3.a fase del Progetto Parco Nazionale del Locarnese, quota 2012	delega art. 8 RC (2012)	Fr. 19'116.00
---------	---	-------------------------	---------------

Nella passata legislatura il Municipio ha dato la propria adesione di principio alla fase 3 dei lavori di progettazione del Parco nazionale del Locarnese che comporta per il Comune di Losone un investimento di Fr. 3.-- pro capite per 3 anni a partire dal 2012.

Il Municipio ha risolto di inserire questo onere, che per il 2012 ammonta a Fr. 19'116.-- (Fr. 3.— per 6372 abitanti), nella gestione investimenti.

### 390 Culto

506.351	Illuminazione esterna facciata Chiesa San Giorgio	delega art. 8 RC (2012)	Fr. 3'611.65
---------	---	-------------------------	--------------

A causa di rottura, i due proiettori installati alla base del campanile della Chiesa di San Giorgio hanno dovuto essere sostituiti.

## 6. Traffico

### 620 Rete stradale comunale

501.202	Messa in sicurezza percorso pedonale Via la Paré	delega art. 8 RC (2012)	Fr. 14'168.80
---------	--	-------------------------	---------------

È stato realizzato un camminamento pedonale protetto con lo scopo di preservare gli utenti più deboli dalle insidie del traffico veicolare.

501.203	Messa in sicurezza percorso pedonale Via Barchee	delega art. 8 RC (2012)	Fr. 10'554.90
---------	--	-------------------------	---------------

È stato realizzato un camminamento pedonale protetto con lo scopo di preservare gli utenti più deboli dalle insidie del traffico veicolare.

561.103	Partecipazione ai costi per pavimentazione tratto marciapiede Via Municipio	Fr. 35'000.-- (M.M. 80/2010)	Fr. 24'392.90
---------	---	------------------------------	---------------

La partecipazione ai costi è stata inferiore a quanto preventivato.

564.100 Sottostrutture in Via Municipio - partecipazione ai costi SES	Fr. 49'000.-- (M.M. 80/2010)	Fr. 40'030.70
---	---------------------------------	---------------

La partecipazione ai costi è stata inferiore a quanto preventivato.

582.620 Progetto di studio per ZONA 30 comparto Campagne	delega art. 8 RC (2011)	Fr. 9'000.00
--	----------------------------	--------------

A seguito della mozione approvata dal Consiglio comunale il 19 aprile 2010, è stato elaborato lo studio per l'introduzione del limite di velocità 30 km/h in tutto il comparto delle Campagne di Losone.

Il Consiglio comunale sarà prossimamente coinvolto nel proseguo della trattanda.

## **7. Protezione dell'ambiente e sistemazione del territorio**

### *710 Eliminazione acque luride*

610.201 3° Contributo provvisorio di costruzione	Fr. 7'261'831.25
--	------------------

Nel 2012 è stata registrata l'emissione del 3° contributo provvisorio di costruzione per le opere di canalizzazione, per complessivi Fr. 7'261'831.25.

### *730 Macelli pubblici*

562.730 Contributo alla Cooperativa Macello Regionale Avegno	delega art. 8 RC (2012)	Fr. 4'000.00
--	----------------------------	--------------

Nel 2007 il Municipio aveva risolto di sostenere la costruzione di un macello regionale ad Avegno mediante un contributo di Fr. 4'000.--.

Nel mese di ottobre 2012 la Cooperativa Macello Regionale Avegno ha comunicato che è in procinto di iniziare la costruzione del piccolo macello regionale ad Avegno, avendo reperiti tutti i fondi necessari per la realizzazione dell'opera.

Di conseguenza, il Municipio ha risolto di versare l'importo stabilito nel 2007.

### *790 Pianificazione del territorio*

500.106 Acquisto scorpori stradali diversi (2012)	delega art. 8 RC (2012)	Fr. 437.75
---	----------------------------	------------

L'investimento in questione contempla le spese di Fr. 2'617.05 per l'iscrizione di rettifiche di confini a Registro fondiario di alcuni scorpori tra il Comune e il Patriziato di Losone.

L'onere netto di questo conto risulta essere di Fr. 437.75, in quanto vi è stato registrato il rimborso di Fr. 2'179.30 relativo alle spese anticipate dal Comune nell'ambito delle procedure di acquisizione dei fondi necessari per la realizzazione della rotonda all'intersezione tra Via Locarno e Via Mezzana.

581.102 Elaborazione inventario alberi protetti per il PR	delega art. 8 RC (2007)	Fr. 6'435.90
---	----------------------------	--------------

L'inventario degli alberi protetti è stato elaborato a seguito della revisione generale del PR del 2005. L'inventario è stato approvato dal Consiglio di Stato il 12 ottobre 2010.

Il credito in questione viene chiuso di conseguenza.

581.300 Elaborazione Piano di gestione dei boschi	delega art. 8 RC (2008)	Fr. 35'512.45
---	----------------------------	---------------

Nel 2008, su iniziativa dell'Ufficio forestale di circondario, il Municipio, con l'accordo del Patriziato di Losone, ha commissionato l'elaborazione del Piano di gestione dei boschi di Losone, poi approvato dal Consiglio di Stato il 13 settembre 2011.

Sui costi di elaborazione del Piano sono stati riconosciuti sussidi federali e cantonali per complessivi Fr. 23'725.80. Il costo residuo di Fr. 11'786.65 è stato assunto in parti uguali dal Comune e del Patriziato di Losone.

L'onere netto a carico del Comune è così risultato di Fr. 5'893.35.

581.952 Procedure pianificatorie per la realizzazione di una centrale termica a legna	delega art. 8 RC (2009)	Fr. 24'585.20
---	----------------------------	---------------

La variante di Piano regolatore per l'attribuzione parziale dell'area AP 1.31 (attrezzatura per il tempo libero) in zona Saleggi quale area per l'ubicazione della centrale termica a cippato è stata approvata dal Consiglio di Stato il 29 marzo 2011.

### **5.3 Opere concluse nel 2012 con sorpasso di credito**

#### *620 Rete stradale comunale*

501.611 Illuminazione pubblica, Riscatto valore residuo investimento SES	Fr. 916'195.-- (MM 107/2011)	Fr. 935'431.20
--	---------------------------------	----------------

Nella seduta del 17 ottobre 2011 il Consiglio comunale di Losone ha stanziato il credito di Fr. 916'195.-- per il pagamento del valore residuo degli investimenti per l'illuminazione pubblica (IP) a Losone sostenuti dalla Società Elettrica Sopracenerina (SES) fino al 31 dicembre 2010. La decisione del Consiglio comunale è stata ratificata dalla Sezione degli enti locali il 22 dicembre 2011.

Il pagamento ha potuto quindi essere effettuato solo a inizio 2012 e il Municipio ha risolto di inglobare nello stesso anche il valore residuo degli investimenti sostenuti dalla SES fino al 31 dicembre 2011.

L'importo versato è ammontato a complessivi Fr. 935'431.20, il cui sorpasso di 19'236.20 può essere ratificato a opera terminata giusta i disposti dell'art. 168 LOC.

## **6. ORGANISMI ESTERNI**

Giusta i disposti dell'art. 5 del Regolamento di applicazione della LOC, il Municipio è tenuto a informare annualmente il Consiglio comunale sull'esecuzione di compiti comunali attraverso organismi esterni di diritto pubblico e privato.

L'informazione va data di regola in sede di messaggi sui conti consuntivi, commentando succintamente le voci di gestione corrente e di bilancio concernenti l'attività degli organismi esterni, allegando inoltre i rapporti, i conti, ecc. trasmessi dai medesimi al Comune.

Il Comune di Losone è membro dei seguenti organismi esterni:

<b><i>Ente</i></b>	<b><i>Prestazione fornita</i></b>
Azienda Acqua potabile Locarno (convenzione)	Fornitura acqua potabile
Consorzio depurazione acque del Verbano (CDV)	Depurazione acque
Consorzio arginature Rovana-Maggia-Melezza RMM	Manutenzione arginature
Consorzio altipiano Campo Vallemaggia - Cimalmotto (inglobato nel Consorzio RMM)	Arginature
Consorzio protezione civile	Protezione popolazione
ALVAD, Associazione assistenza e cure a domicilio	Cure a domicilio
SALVA, Associazione servizio ambulanza Locarnese e Valli	Ambulanza
Corpo pompieri Locarno	Incendi
Corpo pompieri montagna Pizzo Leone	Incendi boschi
Ente Turistico Lago Maggiore	Promozione turismo
SES SA (azionista)	Fornitura energia elettrica
ERL SA (azionista)	Centrale termica a legna
Centro Balneare Regionale SA (azionista)	Lido regionale
Cardada Impianti Turistici SA (azionista)	Impianti di risalita a Cardada
Kursaal Locarno SA (azionista)	Gestione stabile del Casinò

Per quanto precede, i bilanci dei predetti enti sono a disposizione della Commissione della gestione e consultabili presso la Cancelleria comunale.



## **7. CONCLUSIONI**

Il rapporto sulla revisione dei conti comunali indica inoltre che la contabilità è stata tenuta correttamente.

Concludendo, il Municipio invita il Consiglio comunale a voler deliberare:

1. **È approvato il bilancio consuntivo 2012 secondo il documento accluso al presente messaggio e che chiude con il seguente risultato:**

<b>Spese correnti</b>	<b>Fr. 19'392'263.55</b>
<b>Ricavi correnti</b>	<b>Fr. 19'898'967.46</b>
<b>Avanzo d'esercizio</b>	<b>Fr. 506'703.91</b>
  
2. **È approvato il seguente sorpasso di credito d'investimento:**  
**conto no. 501.611 - Riscatto valore residuo IP per investimenti sostenuti dalla SES** **Fr. 19'236.20**
  
3. **È dato scarico al Municipio per gli investimenti chiusi indicati ai punti 5.2 e 5.3 del presente messaggio municipale.**
  
4. **È approvata la gestione investimenti 2012 secondo il documento accluso al presente messaggio e che chiude con il seguente risultato:**

<b>Totale delle uscite lorde</b>	<b>Fr. 2'574'495.20</b>
<b>Totale delle entrate lorde</b>	<b>Fr. 7'291'831.25</b>
<b>Onere netto d'investimento</b>	<b>./. Fr. 4'717'336.05</b>
  
5. **È approvato il bilancio del Comune di Losone che chiude con un totale di attivi e passivi di Fr. 44'211'364.11 e il cui capitale proprio esposto in Fr. 5'738'187.99 passerà, dopo la contabilizzazione dell'avanzo d'esercizio di Fr. 506'703.91, a Fr. 6'244'891.90.**

Con stima.

### **PER IL MUNICIPIO:**

Il Sindaco:

Il segretario:

(firmato)

C. Bianda

S. Bay

### **Allegati:**

- bilancio consuntivo 2012
- rapporto di revisione Interfida